

Comment importer/exporter les données d'utilisateur Net2

Données Utilisateur

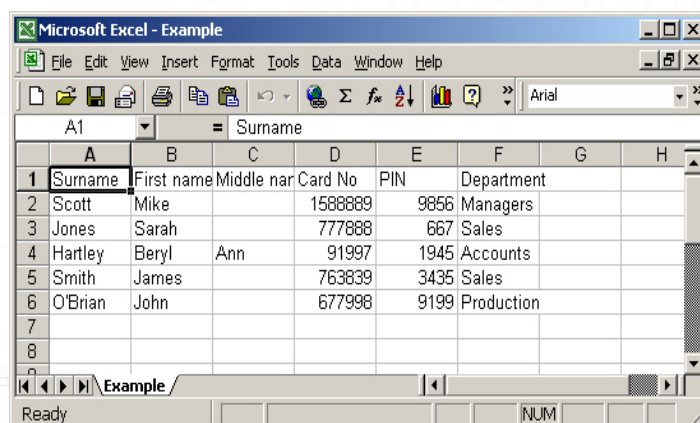
Les données d'utilisateur dans le Net2 sont toutes les informations que le système retient sur un individu. Cela couvre leur nom et adresse jusqu'au numéro de leur carte d'utilisateur Net2. Souvent cette information existe déjà dans des bases de données appartenant à l'utilisateur final. Il est possible d'importer ces données existantes dans Net2. Ceci peut vous faire gagner beaucoup d'heures en administration, particulièrement lors de l'installation d'un grand système. Net2 acceptera de l'information soit dans le forme de Text (fichier TXT) où Comma Separated Value (fichier CSV). Ces formats de fichier standard sont gérés par la majorité des logiciels, y inclus Microsoft Access et Excel.



Produire un fichier pour l'importation

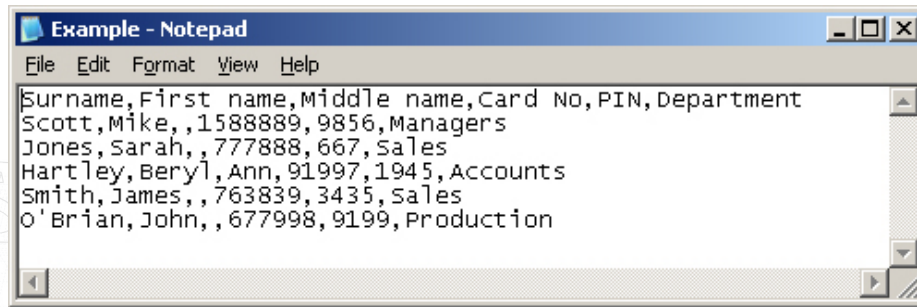
En créant un fichier à importer dans Net2, il est important que les données soient rangés dans le bon ordre (voir la table à la fin du document). Seulement les deux premiers champs sont requis, les autres peuvent être laisser vide.

L'image ci dessous montre comment un fichier CSV peut être produit par Microsoft Excel. La première ligne peut contenir les titres de champs, puisque le Net2 peut les ignorer. Les champs qui seront vide doivent être inclus pour que les autres champs gardent leur ordre.



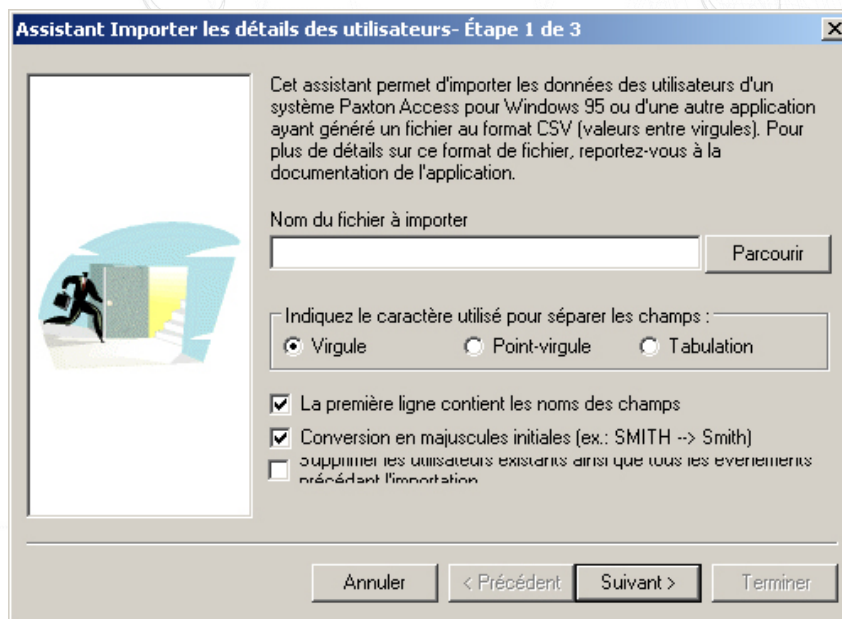
	A	B	C	D	E	F	G	H
1	Surname	First name	Middle nar	Card No	PIN	Department		
2	Scott	Mike		1588889	9856	Managers		
3	Jones	Sarah		777888	667	Sales		
4	Hartley	Beryl	Ann	91997	1945	Accounts		
5	Smith	James		763839	3435	Sales		
6	O'Brian	John		677998	9199	Production		
7								
8								

Le fichier doit être sauvegardé dans un format .csv. Il peut, ensuite, être lu dans le format Text, qui montre les séparations de virgule. L'image ci dessous montre le même fichier en format Text. Notez que les champs vides sont représentés par deux virgules sans rien au milieu.



Importer le fichier

Pour importer le fichier TXT ou CSV, choisissez 'Importer...' du menu 'Fichier'. L'Assistant Importer les détails des utilisateurs se lancera. Le nom du fichier CSV ou TXT doit être mis dans le champ 'Nom du fichier à importer'. Choisissez le délimiteur utilisé dans le fichier- virgule, point-virgule ou tabulation (dans l'exemple ci dessus, les virgules sont utilisées). Si les noms des champs ont été inclus à la première ligne du fichier, comme a l'exemple ci dessus, cochez la boîte 'La première ligne contient les noms des champs'. Une fonction utile de l'assistant d'importation est la capacité de convertir les bases de données en majuscules à seulement majuscules initiales (ex. : DUPONT devient Dupont). Seulement les champs avec un astérisque (*) dans la table sont modifiés par l'option 'Conversion en majuscules initiales' (ex. : DUPONT devient Dupont). Cochez la boîte si cette fonction est requise.



En cliquant sur 'Suivant', les données seront affichées dans une table montrant comment elles seront importées au Net2. Il est important de bien vérifier l'information et sa location dans la table à ce moment. C'est seulement quand ceci est correct que le fichier devrait être importé. Notez que DUPONT est devenu Dupont, mais O'Brien est aussi devenu O'brien ! Les noms modifiés de cette façon doivent être manuellement changés dans le record personnel dans le logiciel Net2.

Ordre des données utilisateur

Numéro de champ	Nom du champ Net2	Notes
1 *	Nom	Requis - Texte jusqu'à 50 caractères
2 *	Prénom	Requis - Texte jusqu'à 50 caractères
3 *	Second prénom	Texte jusqu'à 50 caractères
4	Numéro de carte	Numéro 1 à 99999999
5	Code personnel	Numéro 1000 à 9999
6 *	Service	Texte jusqu'à 50 caractères
7 *	Niveau d'Accès	Texte jusqu'à 50 caractères
8	Téléphone	Texte jusqu'à 30 caractères
9	Extension	Texte jusqu'à 10 caractères
10	Fax Texte	Texte jusqu'à 30 caractères
11	Date d'activation	Date dans le format de la langue défaut, ex. : en Angleterre ceci est jj/mm/aaaa
12	Date d'expiration	Date dans le format de la langue défaut, ex. : en Angleterre ceci est jj/mm/aaaa
13 *	Champ1_100 (Adresse 1)	Nom de champ de défaut afficher entre parenthèses. Texte jusqu'à 100 caractères
14 *	Champ2_100 (Adresse 2)	Texte jusqu'à 100 caractères
15 *	Champ3_50 (Ville)	Texte jusqu'à 50 caractères
16 *	Champ4_50 (Département)	Texte jusqu'à 50 caractères
17	Champ5_50 (Code postal)	Texte jusqu'à 50 caractères
18	Champ6_50 (Téléphone de résidence)	Texte jusqu'à 50 caractères
19	Champ7_50 (Fax de résidence)	Texte jusqu'à 50 caractères
20	Champ8_50 (Portable)	Texte jusqu'à 50 caractères
21	Champ9_50 (Email)	Texte jusqu'à 50 caractères
22 *	Champ10_50 (Position)	Texte jusqu'à 50 caractères
23	Champ11_50 (Date de début)	Texte jusqu'à 50 caractères
24	Champ12_50 (Numéro d'immatriculation de voiture)	Texte jusqu'à 50 caractères
25 *	Champ13_Memo (Notes)	Texte jusqu'à 4096 caractères
26	Champ14_50 (Numéro personnel)	Texte jusqu'à 50 caractères

Les champs avec un astérisque (*) dans le tableau sont modifiés par l'option 'Conversion en majuscules initiales'.

Imports additionnels

Si d'autres imports sont requis, le même procès peut être suivi. Il est très important de vérifier qu'aucun record d'utilisateur est répliqué, car Net2 le rejettera.

Export

La fonction 'Exporter liste utilisateur' se trouve dans le menu 'Fichier' en et choisissant 'Export'. Ceci permet d'exporter toutes les informations utilisateur en format csv, à là où vous le voulez. Le format du fichier est identique à celui qui est montré dans le tableau au-dessus.

Permissions avancées

Les autorisations avancées sont une fonctionnalité de Net2 qui permet aux utilisateurs d'avoir plusieurs niveaux d'accès et/ou d'autorisations individuelles au niveau des portes. Cela offre une gamme plus importante de droits d'accès pour les utilisateurs mais cela affecte la façon dont les informations utilisateur sont importées et exportées.

Lors de l'exportation des utilisateurs depuis un système Net2 qui a les Autorisations avancées activées, le fichier .CSV affichera les autorisations dans le format suivant :

```
{'NiveauxDaccès': [{'Nom': 'Shift
A','Ordinal': '1'}], 'AutorisationsIndividuelles': [{'Zone': 'MondeExtérieur', 'FuseauHoraire': 'Toute la journée,
```

tous les jours},{'Zone':'Sur Site','FuseauHoraire':'Toute la journée, tous les jours'}}}

Chaque autorisation est séparée par deux crochets « {} » que ce soit un niveau d'accès ou une autorisation individuelle. Chaque autorisation est également insérée entre des apostrophes (") pour chaque entrée.

Il y a un format similaire pour les badges (dans ce cas un badge, une plaque d'immatriculation) :

{'Cartes':[{ 'Numéro':'12345678','Type':'0','Perdu':'0'},{ 'Numéro':'A123XYZ','Type':'7'}]}

Cela permet ensuite d'utiliser une seule ligne pour chaque utilisateur.

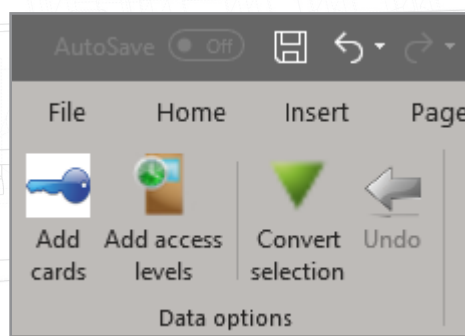
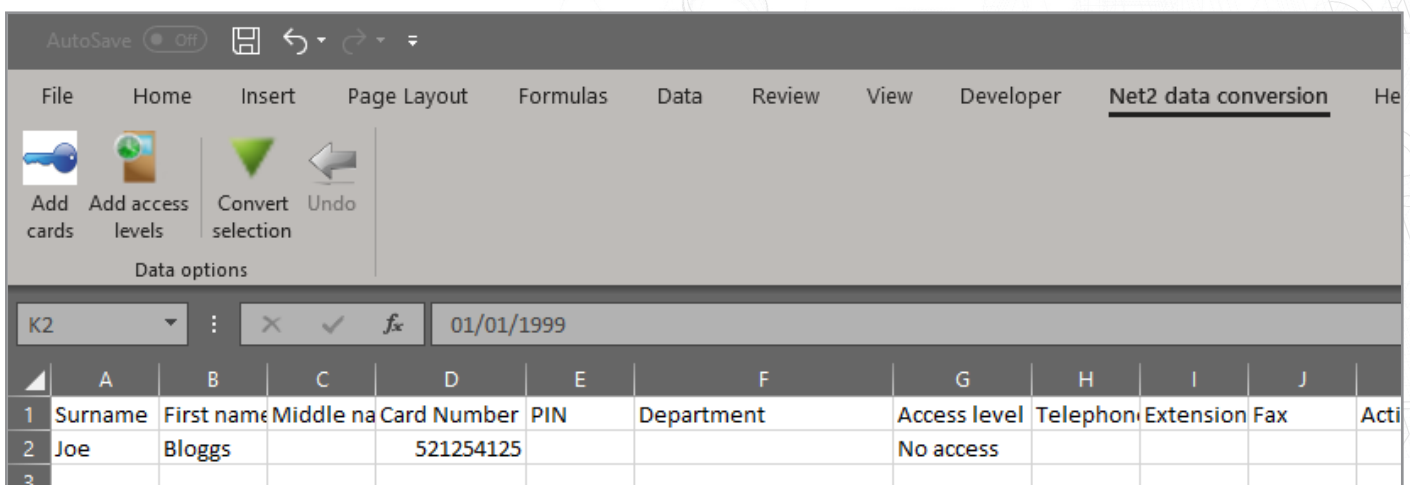
Le format utilisé est un format de données standard connu sous le nom de JSON (Javascript Object Notation) un format léger d'échange de données.

Le kit de développement logiciel Paxton (SDK) a été mis à jour pour permettre aux utilisateurs d'être importés dans Net2 avec les Autorisations avancées.

Les changements sur le format .CSV sont rétrocompatibles et permettront toujours aux utilisateurs d'être ajoutée à l'aide de fichiers .CSV depuis les précédentes versions de Net2.

Lors de la création de fichiers .CSV à importer dans Net2, il est important de comprendre le format dans lequel les Niveaux d'accès et les Autorisations individuelles doivent être saisis pour que l'importation fonctionne correctement.

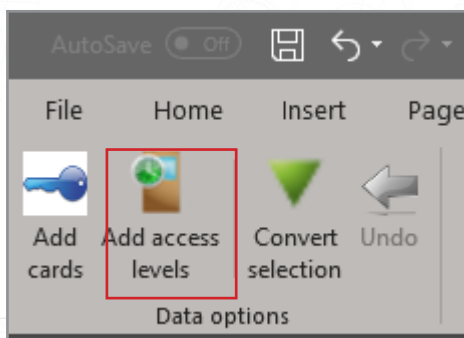
Un outil est disponible ici : paxton.info/4958 qui vous permet de convertir les fichiers .CSV dans le nouveau format. C'est un module Excel, il vous suffit d'exécuter le .exe et de cliquer sur « Ok » dans toutes les boîtes de dialogue. En ouvrant Excel, vous trouverez un nouvel élément de menu appelé « Conversion des données Net2 data ».



L'outil vous permet d'effectuer facilement plusieurs tâches.

Niveaux d'accès

Pour appliquer un Niveau d'accès existant ou pour créer des Autorisations individuelles, sélectionnez la cellule de Niveau d'accès associée à l'utilisateur, puis à l'aide de l'outil de conversion des données Net2, cliquez sur « Ajouter des niveaux d'accès ».

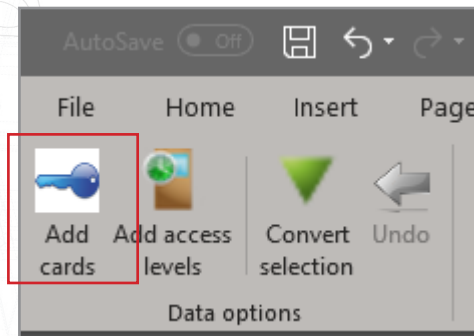


À l'aide des menus déroulants, sélectionnez le Niveau d'accès ou configurez l'Autorisation individuelle pour l'utilisateur. Une fois sélectionné, cliquez sur « Ajouter » pour l'ajouter au tableau puis cliquez sur « Appliquer » pour l'ajouter à l'utilisateur.

Username	First name	Middle name	Card Number	PIN	Department	Access level	Telephone	Extension	Fax	Activation
Bloggs				54125412		No access				01/01/

Ajouter des badges

Cliquer sur « Ajouter des cartes » vous permettra d'ajouter des numéros de cartes et des types de carte. Sélectionnez la cellule Numéro de carte associée à l'utilisateur puis, à l'aide de l'outil de conversion des données Net2, cliquez sur « Ajouter des cartes ».



Saisissez le numéro de carte, il doit être connu, ou bien vous pouvez utiliser un lecteur de bureau avec une sortie clavier (si nécessaire). Cliquez sur « Ajouter une carte » pour l'ajouter au tableau puis cliquez sur « Appliquer » pour l'ajouter à l'utilisateur.

Convertir la sélection

Cela convertira les fichiers .CSV au format JSON nécessaire à l'utilisation des autorisations avancées. Si un fichier .CSV a été créé par un système tiers ou par une version antérieure de Net2, les champs individuels ou la fiche complète peuvent utiliser l'outil de conversion des données pour être convertis en format JSON.

