

## Impression de Cartes avec Net2

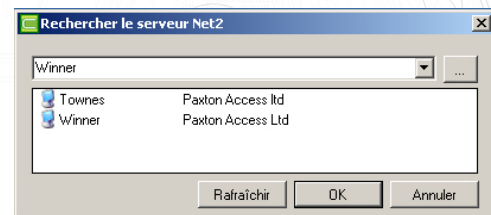
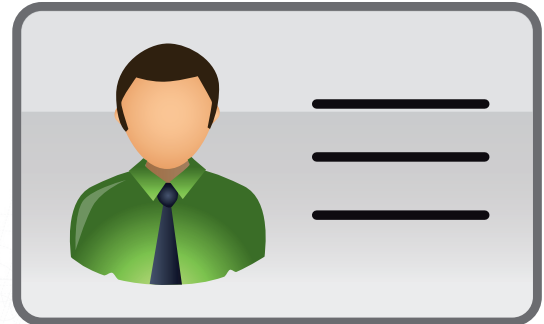
### Résumé

Il y a deux options d'impression de cartes avec Net2. Net2 Lite inclut la possibilité d'imprimer quatre champs personnalisés sur des cartes. L'option Net2 Pro inclut Net2 Card Designer qui fournit aux utilisateurs un outil puissant pour personnaliser, éditer et mettre à jour les cartes utilisateur. Les deux méthodes sont décrites dans ce document.

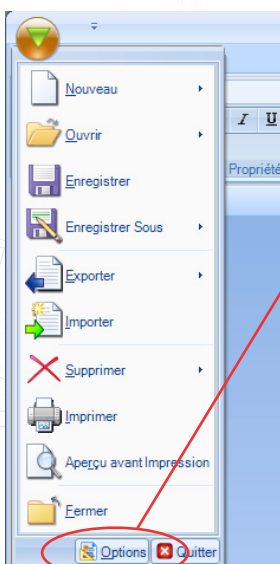
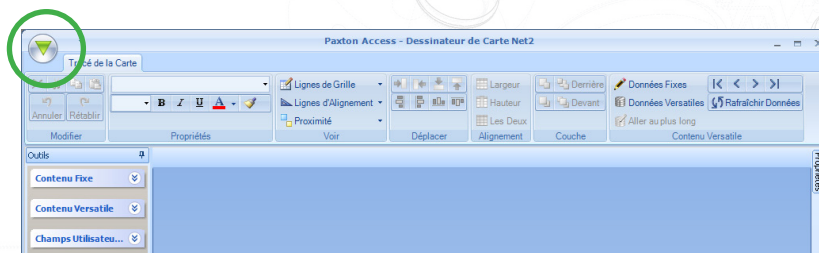
Cliquez sur l'icône pour exécuter l'application.

Si vous exécutez l'application à partir d'une station de travail, il vous sera demandé de sélectionner le serveur contenant la base de données Net2 avec laquelle vous souhaitez travailler. Tous les modèles de carte créés ici seront alors stockés dans cette même base de données.

REMARQUE : Une fois que vous avez créé votre premier modèle, vous devez arrêter et redémarrer le serveur Net2 pour mettre à jour l'interface utilisateur.



Cliquer sur l'icône 'Paxton' pour voir le menu principal.

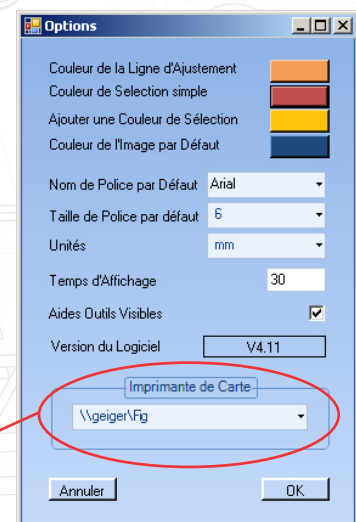


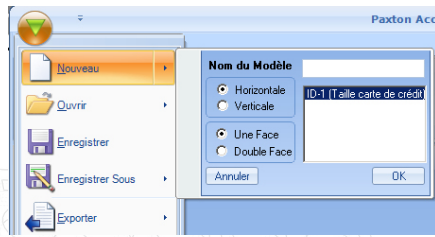
Ce menu fichier sera familier pour la plupart des utilisateurs Windows.

La première chose à faire est de vérifier les valeurs par défaut pour les aides au dessin, la taille de la police et l'imprimante à utiliser.

Ces couleurs peuvent être changées plus tard s'ils ne sont pas assez visibles une fois un fond dessiné.

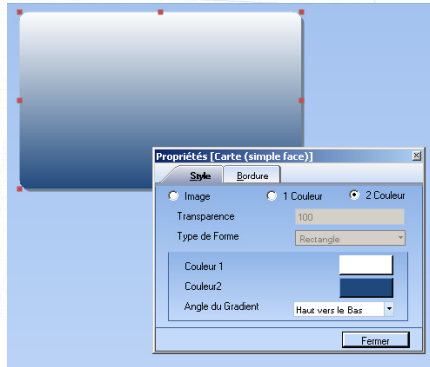
Cliquer sur 'Options' pour afficher ce menu.





Pour créer un modèle, choisir 'Nouveau' dans le menu déroulant. Choisir un type de carte de la liste et nommer le modèle.

Cliquer sur OK.

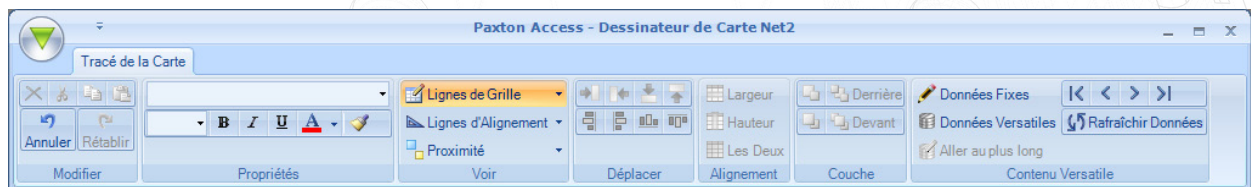


NOTE : Les modèles peuvent être déplacés entre plusieurs PC Net2 en utilisant les fonctions Import et Export du menu. Ces fichiers XML peuvent être copiés et transférés selon le besoin.

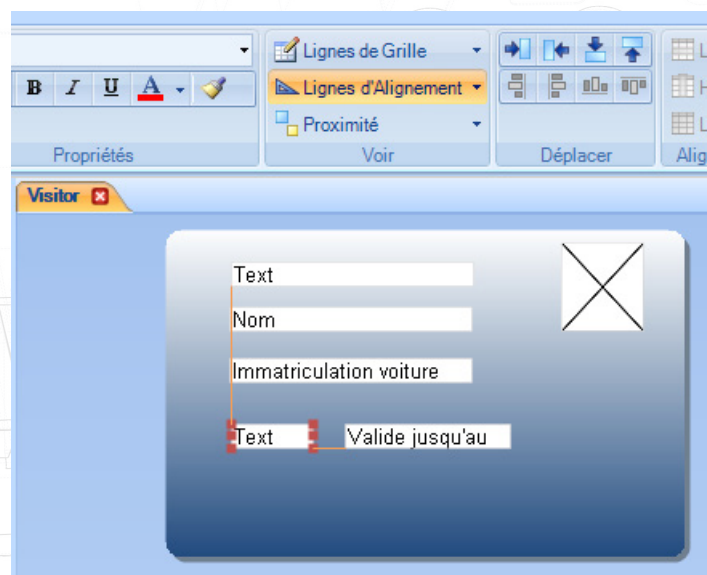
Pour créer un style de fond, faites un click droit sur la carte et choisir Propriétés.

NOTE : La plupart des objets sont modifiés avec un click droit/Propriétés.

## Outils de Dessin - Lignes de Grille et d'Alignement

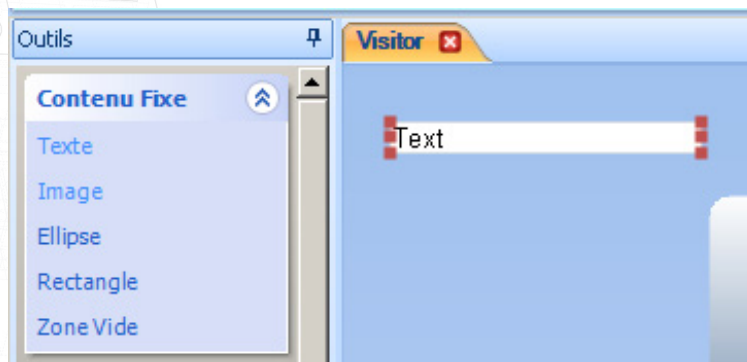


Plusieurs outils sont disponibles pour aider au dessin. Des informations d'aide avec une description de chacun peuvent être trouvées en plaçant le curseur sur l'option. La plupart sont activés en cliquant sur la fonction pour l'activer. Aucune ligne ne sera affichée sur l'écran appart s'il y en a besoin; Par exemple les lignes de Grille ne s'affichent pas, mais l'objet s'alignera toujours à coté de la 'ligne' la plus près. Les lignes d'Alignement seront seulement affichées lorsque l'objet déplacé se rapproche de l'alignement des autres objets. La flèche déroulante à coté de ces options définit l'espacement, la largeur, etc.



## Informations Fixes (En-têtes et Logos)

Le contenu fixe sont les informations affichés sur la carte qui seront les même pour tous les utilisateurs. (Nom d'entreprise, logo, etc.). En utilisant le menu Contenu Fixe, cliquer et tirer l'objet sur le modèle. Faire un click droit sur l'objet pour afficher ses Propriétés et y changer le contenu, text, style, etc. selon le besoin.

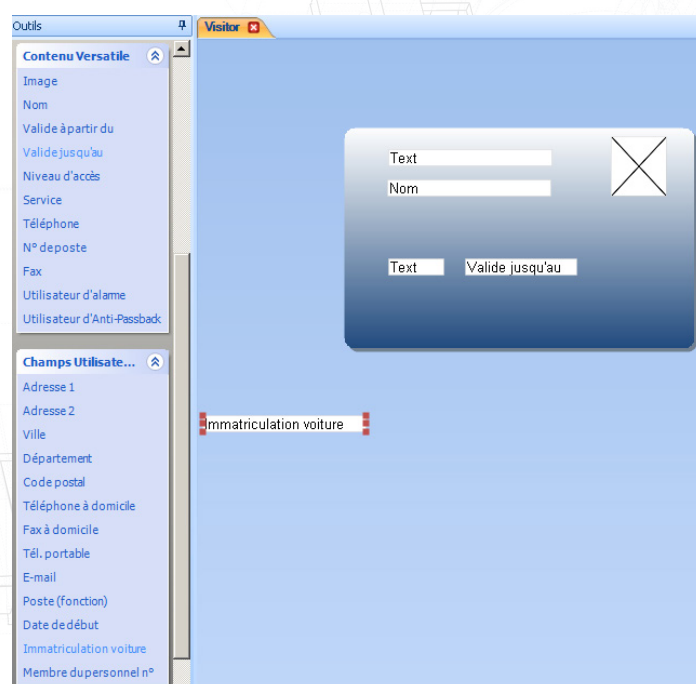


Les images, Ellipse et Rectangles sont tous le même type d'objet. Une fois posés sur le modèle, ils peuvent être redimensionnés, colorés, etc. et convertis vers tout autre style en utilisant un click droit puis Propriétés.

L'objet Zone Vide est un outil spécial permettant d'éviter tout placement de champ dans cette zone. C'est idéal pour définir l'emplacement d'une piste magnétique ou zone de Puce sans contact afin qu'aucune impression ne se fasse dessus.

## Données Versatiles

Pour aider la gestion des champs actifs (versatiles) dans la liste, ils sont groupés dans 2 sections. Le contenu versatile est surtout basé sur les informations d'entreprise (Nom, Service, Niveau d'accès, etc.) alors que les Champs Utilisateurs Versatiles sont plus personnel (Adresse, e-mail, Plaque d'immatriculation, etc.). Ces objets sont cliqués et tirés sur le modèle et une fois posés, peuvent être alignés selon le besoin.

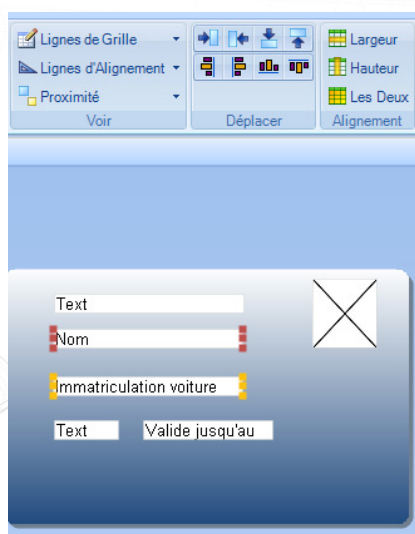


## Positionner / Aligner les Objets

Nous avons déjà vu les Lignes de Grille et d'Alignement. Les fonctions Déplacer et Alignement fonctionnent avec un ou plusieurs champs en même temps. Cliquer sur le premier objet (il est surligné avec la couleur de 'Sélection simple') puis cliquer sur tout objet additionnelle en tenant Ctrl appuyé (ils se surlignent avec la couleur 'Sélection'). Les boutons Déplacer et Aligner s'activent.

Ils appliqueront la position ou la taille des objets en relation des uns et des autres pour améliorer le croquis. Pour plus d'informations, faire glisser le curseur sur ces boutons pour voir les aides qui décrivent ces fonctions avec plus de détails.

Les couches peuvent être utilisées pour mettre les choses les uns sur les autres (par exemple : Logo, Nom de l'Entreprise)

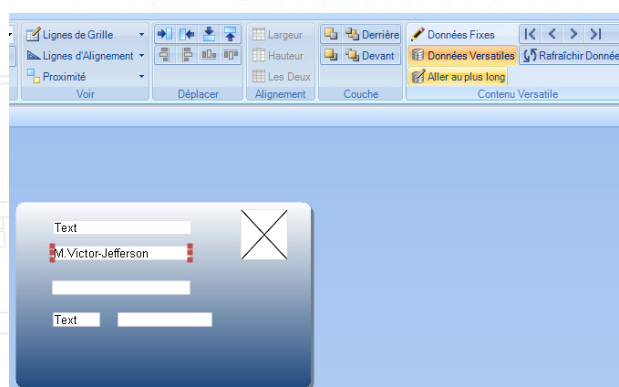


## Essais du format avec les Données Versatiles

Avant de finaliser le modèle, le Dessinateur de Carte peut tester le croquis avec les données versatiles existantes. Choisir Données Versatiles et un champ sur la carte. Cliquer sur 'Aller au plus long' et les données seront chargées dans ce champ. Chaque champ versatile peut être testé de cette façon.

La sélection basique des fichiers peut être faite en utilisant la flèche et bouton 'Rafraichir Données', mais la sélection individuelle des utilisateurs et l'impression des cartes se fait par l'application Net2. Il n'y a pas de fonction 'Trouver utilisateur' dans le dessinateur.

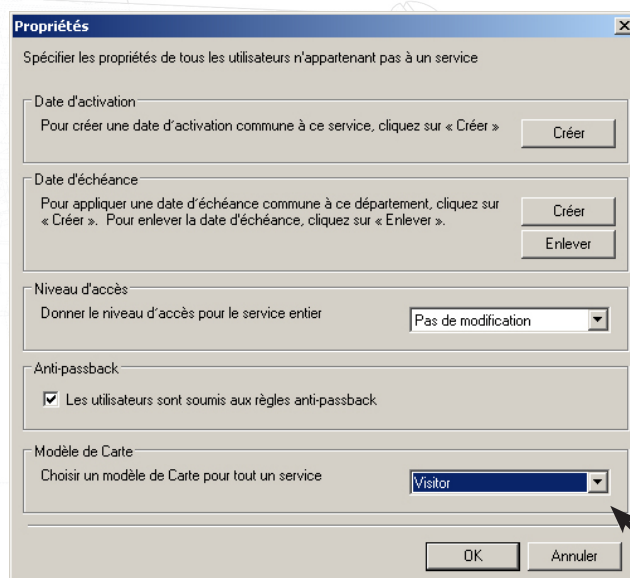
Note : Les données versatiles ne sont disponibles que pour les opérateurs avec des permissions standards. Dû à la réglementation RGPD gérant les accès aux données personnelles, les opérateurs personnalisés, tels que ceux créés dans les multi-sociétés, ne pourront pas voir cette aperçue.



## Désigner une modèle de carte pour chaque utilisateur

Un modèle doit être désigné pour chaque utilisateur. Ceci peut être fait de façon individuelle dans l'onglet Badges du fichier utilisateur (voir imprimer une carte) ou alors plusieurs fichiers peuvent être mis à jour par Service. Faites un click droit sur le Service puis cliquer sur Propriétés pour afficher le menu suivant.

NOTE : Ce menu est actif et met à jour uniquement les fichiers existants. Ce n'est pas un réglage par défaut pour le Service.



## Options d'Impression de Carte - 2003

Version 3.16 à 4.09, un onglet est disponible dans le menu Options du logiciel Net2 pour configurer l'impression de Carte.

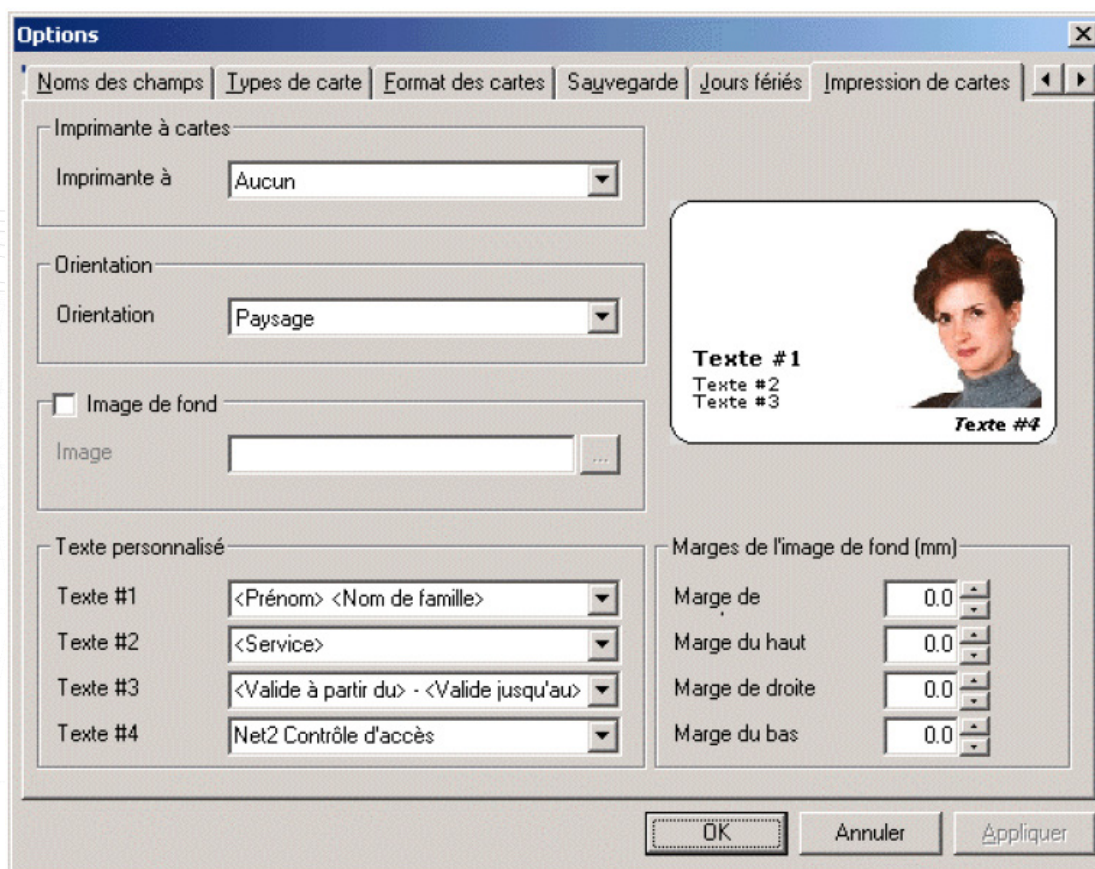
L'imprimante de carte peut être configuré pour être n'importe quelle imprimante Windows installé sur le PC ou le réseau, des imprimantes de cartes avec sublimation de coloriant peuvent être utilisés pour imprimer directement sur des badges ISO Net2.

Les badges peuvent être imprimés en format portrait ou paysage, l'aperçu changera afin de refléter le format choisi.

Une image de fond peut être assignée à la carte pour permettre le rajout de graphiques au format standard. Le chemin vers ce fichier, qui peut être en .wmf, .bmp, .jpg ou .gif, peut être parcouru, une fois la boîte 'Image de fond' cochée. L'image choisie sera étirée pour couvrir toute la carte, il faut donc, pour garder des logos ou du texte dans les bonnes proportions, le ratio de l'image doit être le même que la carte, à peu près 1.6:1. Toute variation entraînera une distorsion de l'image de fond choisi.

Il y a 4 champs de texte personnalisable, qui peuvent être configurés pour imprimer soit des détails des fichiers des utilisateurs ou un texte fixe. Un texte fixe peut être rajouté directement dans le champ et aura la même allure sur chaque carte. Les données utilisateur doivent être choisies dans le menu déroulant.

Pour des mises au point de l'image de fond, des contrôles des marges sont disponibles, ils permettent de régler les marges pour gérer les variations dans les imprimantes ou mettre au point l'emplacement des graphiques de fond.



Version 3.16 à 4.09, un onglet est disponible dans le menu Options du logiciel Net2 pour configurer l'impression de Carte.

L'imprimante de carte peut être configuré pour être n'importe quelle imprimante Windows installé sur le PC ou le réseau, des imprimantes de cartes avec sublimation de coloriant peuvent être utilisés pour imprimer directement sur des badges ISO Net2.

Les badges peuvent être imprimés en format portrait ou paysage, l'aperçu changera afin de refléter le format choisi.

Une image de fond peut être assignée à la carte pour permettre le rajout de graphiques au format standard. Le chemin vers ce fichier, qui peut être en .wmf, .bmp, .jpg ou .gif, peut être parcouru, une fois la boîte 'Image de fond' cochée. L'image choisie sera étirée pour couvrir toute la carte, il faut donc, pour garder des logos ou du texte dans les bonnes proportions, le ratio de l'image doit être le même que la carte, à peu près 1.6:1. Toute variation entraînera une distorsion de l'image de fond choisi.

Il y a 4 champs de texte personnalisable, qui peuvent être configurés pour imprimer soit des détails des fichiers des utilisateurs ou un texte fixe. Un texte fixe peut être rajouté directement dans le champ et aura la même allure sur chaque carte. Les données utilisateur doivent être choisies dans le menu déroulant.

Pour des mises au point de l'image de fond, des contrôles des marges sont disponibles, ils permettent de régler les marges pour gérer les variations dans les imprimantes ou mettre au point l'emplacement des graphiques de fond.

## Imprimer une carte - Toutes versions

L'impression de cartes peut être faite à partir du fichier de l'utilisateur ou de l'écran 'ajouter un nouvel utilisateur'. Une fois l'impression définie, un nouveau bouton apparaîtra en bas des écrans 'utilisateur' et 'nouvel utilisateur' nommé 'Imprimer Carte'. Un modèle devra aussi être spécifié dans les versions récentes du logiciel.

Fax à domicile  Code PIN  Générer PIN

Tél. portable  Numéro du badge 12345678

Modèle de Carte Visitor  Type de badge porte-clé

Lorsque je clique sur "Ajouter utilisateur", charger les valeurs par défaut associées à ce type de badge.  
 Lorsque je clique sur "Ajouter utilisateur", conserver les valeurs de l'enregistrement précédent.

Imprimer la carte Fermer Ajouter utilisateur

Paxton Access Ltd - Net2 Contrôle d'accès

Fichier Affichage Aller à Outils Options Aide

Précédent Rafraîchir Imprimer Chercher utilisateur Ouvrir porte Nouvel utilisateur Accès à distance

Day Visitor  
fgfgf, fgf  
Smith-Frobisher, J  
visit, john  
visit, test  
Visitor 10  
Visitor 11  
Visitor 12  
Visitor 13

**Actions Net2**  
 - Interdire Utilisateur  
 X Supprimer un utilisateur  
 + Ajouter un nouvel utilisateur  
 Se déconnecter

**Détails Net2**  
**Smith-Frobisher, John**  
 Dernier emplacement connu  
 common area  
 08/05/2007 12:04:54

Smith-Frobisher, John  
 Prénom John  
 Nom de famille Smith-Frobisher  
 Service Day Visitor Nouveau service  
 Téléphone Fax  
 Membre du personnel n°  
 Valide à partir du 09/05/2007 Valide jusqu'au 09/05/2007

Droits d'accès Badges Détails supplémentaires Autres infos Événements Validité actuelle Système anti-passback

Code Générer PIN Modèle de Carte Visitor

74268043

Nouveau badge  
 Supprimer  
 Badge perdue  
 Badge trouvé  
 Changer le type de badge

Ajouter une photo Supprimer la photo Interdire cet utilisateur Supprimer l'enregistrement Imprimer la carte Appliquer

Ingénieur système Winner