

Configuration des alarmes des portes

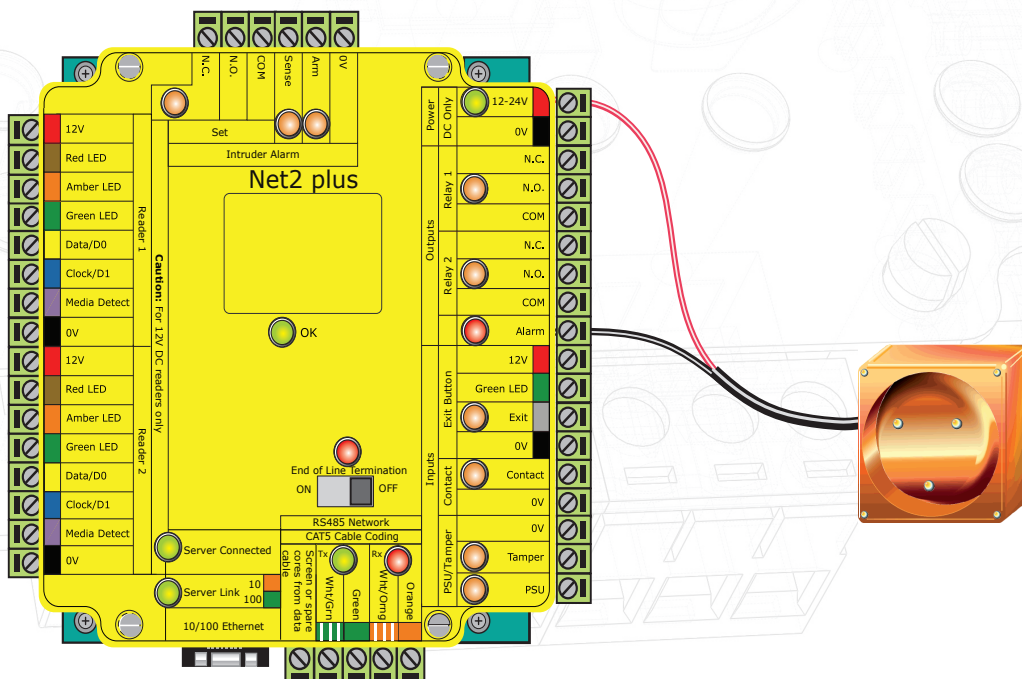
Il y a 4 sortes de UCA qui peut être configuré pour chaque UCA.



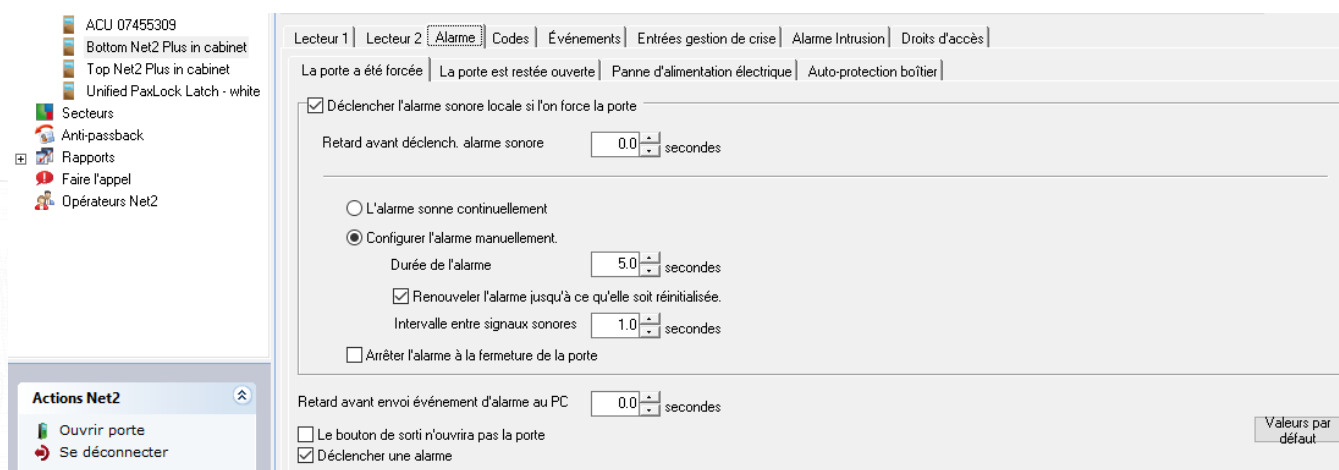
Genre d'alarme	Description	Requiert
Porte forcée	La porte est ouverte sans la permission du système de contrôle d'accès	Contacteur de porte
Porte laissée ouverte	La porte est ouverte avec la permission du système de contrôle d'accès mais n'est pas fermée dans le temps donné.	Contacteur de porte
Panne d'alimentation	L'alimentation de l'unité n'est plus fournie en courant. Si une batterie de secours est installée alors le système continuera à fonctionner	Sortie panne de courant de l'alimentation
Auto protection boîtier	Le boîtier de l'unité de contrôle a été ouvert	Commutateur d'auto protection sur le boîtier de l'unité

Alarme Locale

Sur chaque unité de contrôle il y a une sortie alarme. Celui ci est à drain ouvert, capable de commuter 1 Amp à 12-24Vdc, et peut être connecté à une cloche, buzzer, lumière, etc. La sortie locale peut être allumée ou éteinte pour chaque genre d'alarme. Elle peut être configuré de façon particulière pour distinguer les événements d'alarme différents. L'alarme peut sonner de façon continue ou peut être configuré manuellement.



Types d'alarme



Chaque genre d'alarme a son propre onglet et est configuré de la même façon. Les réglages pour chaque genre d'alarme peuvent être différents.

Configuration

- Alarme locale sonore
Cela active la sortie d'alarme pour ce type d'alarme.
- Retard avant le déclenchement de l'alarme
Cela permet de configurer la durée pendant laquelle <condition> doit être active avant que l'alarme ne retentisse.
- L'alarme retentit en continu/Configurer l'alarme manuellement
Produit une alarme continue ou intermittente pour différencier les types d'alarmes ou les urgences.
- Répétez l'alarme jusqu'à la réinitialisation
Cochez cette case pour mettre l'alarme en pause entre les sorties répétées.
- Intervalle entre les rafales sonores
Lorsque la répétition est activée, entrez le délai requis entre les sorties.
- L'alarme retentit lorsque <condition> s'arrête
Cochez cette case pour autoriser la réinitialisation locale sans intervention de l'opérateur du PC.
(par exemple, porte laissée ouverte)
- Délai avant d'envoyer l'événement d'alarme au PC.
L'ACU vérifiera que la condition existe toujours après l'activation avant d'envoyer une alarme événement sur le PC. Cela permettra de filtrer les alarmes qui sont traitées immédiatement et qui ne nécessitent pas d'action de l'opérateur. Par exemple, l'alarme Porte laissée ouverte laisse 5 secondes supplémentaires après l'alarme initiale pour que la porte soit verrouillée avant d'enregistrer l'événement sur le PC.

Rapport d'alarme au PC

	Nom	N° de série de l'...	Type	Progiciel
✓	ACU 05464651	05464651	Net2 PaxLock	A jour
✓	ACU 05879392	05879392	Net2 PaxLock	A jour
✗	ACU 06479378	06479378	Net2 nano	A jour
✓	ACU 07455309	07455309	Net2 PaxLock	Inconnu
✓	Bottom Net2 Plus i...	05002997	Net2 plus	A jour
✓	Top Net2 Plus in ...	04916675	Net2 plus	A jour
✓	Unified PaxLock L...	07455956	Net2 PaxLock	Inconnu

Lorsqu'une des entrées d'alarme de l'UCA est active (maintenu à 0v), une icône d'alarme est affichée en face de cette UCA dans le menu 'portes'.

Filtrage d'événements

Les événements affichés peuvent être filtrés par plage de temps et genre d'événements.

La plage de temps sur laquelle les événements seront affichés dans la fenêtre principale peuvent être choisies du menu déroulant.

Les options sont:

- Afficher l'heure écoulée
- Afficher le jour d'aujourd'hui
- Afficher les 7 derniers jours
- Tout Afficher (jusqu'à 2000 événements, configurable à 10 000 dans Outils/Options)

Le genre d'événement affiché dans la fenêtre principale peut être choisi en utilisant les icônes en haut de la fenêtre.

Les options sont :

- Afficher les événements système uniquement
- Afficher les événements d'alarme uniquement
- Afficher les événements d'accès uniquement
- Afficher tous les événements

Cochez 'Alarmes en haut' afin que les alarmes qui ne sont pas acquittées soient en haut de l'écran des événements.

Note: Un double click sur un événement correspondant à un utilisateur ouvrira son fichier. Un double click sur un événement d'alarme vous donnera l'option de l'acquitter, la couleur de l'icône deviendra verte. Plusieurs alarmes peuvent être acquittées en même temps.

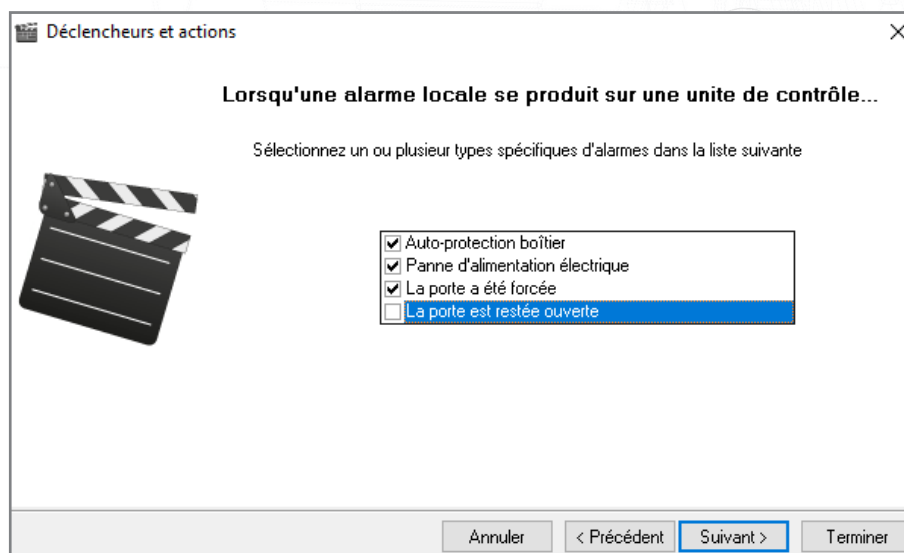
Les événements sont filtrés

Date/heure	Utilisateur	Numéro du badge	Lieu	Événement	Détail
28/11/2022 11:31:43			Top Net2 Plus in cabinet	Porte forcée	
28/11/2022 11:30:29			Net2Air Bridge (5909457)	Pont Net2 Air déconnecté	
25/11/2022 23:21:34			Bottom Net2 Plus in cabinet	L'UCA ne répond pas	
25/11/2022 23:21:34			Top Net2 Plus in cabinet	L'UCA ne répond pas	
25/11/2022 21:21:08			Net2Air Bridge (5909457)	Pont Net2 Air déconnecté	
25/11/2022 20:20:26			Net2Air Bridge (5909457)	Pont Net2 Air déconnecté	
25/11/2022 19:19:02			Net2Air Bridge (5909457)	Pont Net2 Air déconnecté	
25/11/2022 18:17:42			Net2Air Bridge (5909457)	Pont Net2 Air déconnecté	

Déclenchez une alarme sur le PC - Déclencheurs et actions

Vous pouvez utiliser la fonction Déclencheurs et actions pour lire un fichier audio sur le PC, comme indiqué ci-dessous. Vous pouvez configurer plusieurs règles qui peuvent émettre des sons ou des messages d'avertissement spécifiques en fonction du type d'alarme ou de l'ACU impliqué.

Voir aussi : AN1067 - Utilisation de déclencheurs et d'actions. < <http://paxton.info/507> >



Les exemples incluent :

1. SMS envoyé aux gardes mobiles lorsqu'une porte est forcée.
2. Fichier WAV lu sur le PC de réception lorsqu'une porte est maintenue ouverte.
3. Envoyez un e-mail à l'installateur en cas de panne du bloc d'alimentation.

Ne pas déverrouiller la porte quand le bouton poussoir est actionné.

Cette fonction a été incluse pour permettre le fonctionnement d'une poignée de porte en parallèle avec des contacteurs de porte.

Lorsque des contacteurs de porte sont montés, une alarme 'porte forcée' ou 'porte laissée ouverte' serait déclenchée en résultat de l'utilisation de la poignée pour sortir de la pièce, n'ayant pas d'accès valide enregistré.

En installant une PIR ou un détecteur de pression dans le sens 'sortie' entre les connexions sortie et 0V,

un événement d'accès peut être enregistré et la condition d'alarme n'existe plus. Cette action ne doit pas déverrouiller la porte car une personne est peut être juste en train de passer devant le capteur et utiliseront la poignée pour sortir si besoin. Cette fonction a donc seulement été rajouté pour créer un événement 'bouton poussoir' valide. Cochez tout simplement la boîte de ce champ.

