

Configuration d'un platine d'entrée

Présentation

La platine tactile Entry est une platine tactile Premium pouvant être utilisée avec le système de portes Entry de Paxton et est utilisée pour communiquer à distance avec les visiteurs. Elle fonctionne par alimentation électrique par câble Ethernet (PoE) et communique avec les autres éléments du système en utilisant IPv6, offrant ainsi une installation plug and play.

Entry est un système d'interphone de porte qui peut fonctionner en mode autonome ou en combinaison avec le système de contrôle d'accès Net2 ou Paxton10.

L'outil de configuration Entry est utilisé pour voir et modifier les réglages dans le système Entry, sans être au niveau de l'appareil. Les appareils peuvent être modifiés individuellement ou par groupes.

Les appareils peuvent aussi être écartés et verrouillés en tant que sites. Cela permet à plusieurs systèmes Entry d'être installés sur un même réseau.

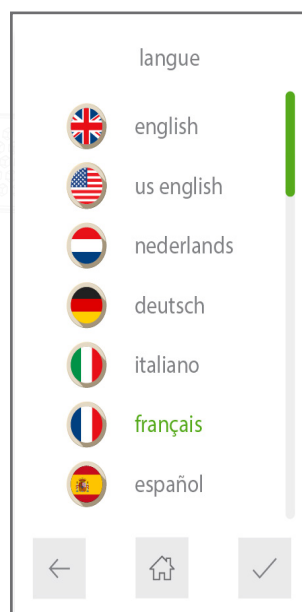
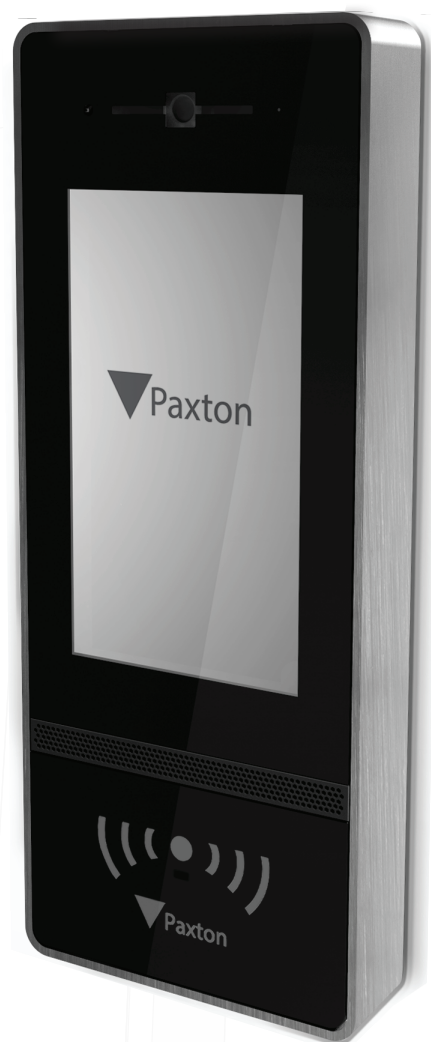
Pour garantir la meilleure expérience utilisateur et la meilleure durée de vie de votre produit, nous recommandons que votre système utilise la dernière version de l'utilitaire de configuration Entry disponible ici : www.paxton.info/1907

Lors de l'utilisation d'Entry, les versions du logiciel minimum suivantes sont requises :

- Paxton10 – v3.2 ou ultérieur
- Net2 – v4.27 ou ultérieur
- Entry – v2.20 ou ultérieur

Initialisation d'un nouveau système

Lors de la première mise en route, la platine demandera la langue à utiliser. Choisissez votre langue, puis touchez ✓. Cette langue sera utilisée par défaut par la platine.



La platine demandera alors un code Ingénieur pour la configuration. Veuillez saisir le code requis et toucher ✓. Confirmer le code et touchez ✓ pour terminer

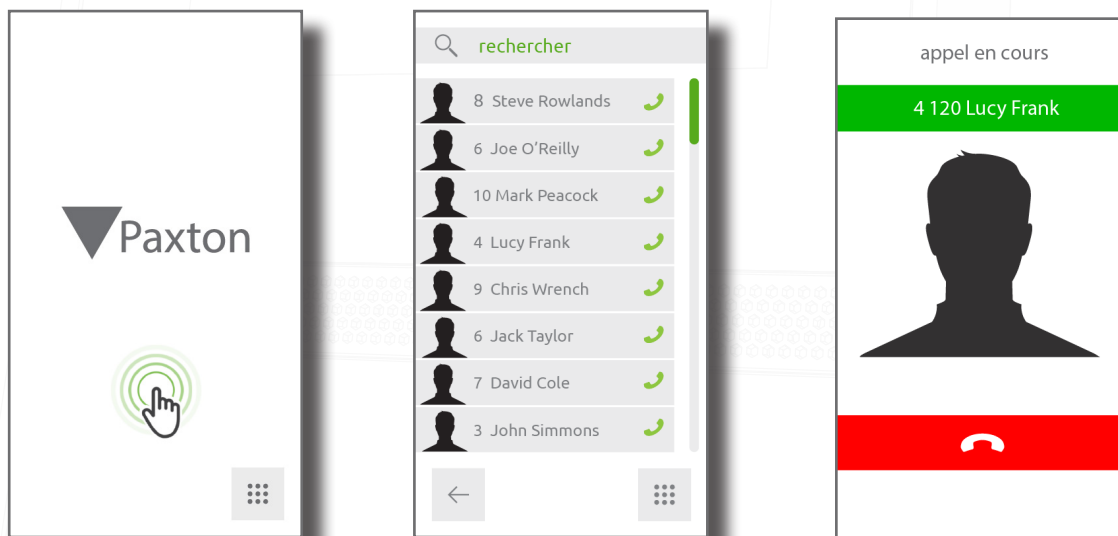


Utilisation quotidienne

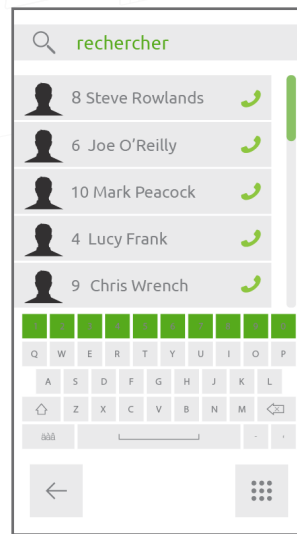
Appeler un moniteur

Quand des moniteurs sont ajoutés au système, ils sont immédiatement activés.

Pour appeler un moniteur, touchez l'écran, puis sélectionnez le moniteur à appeler.

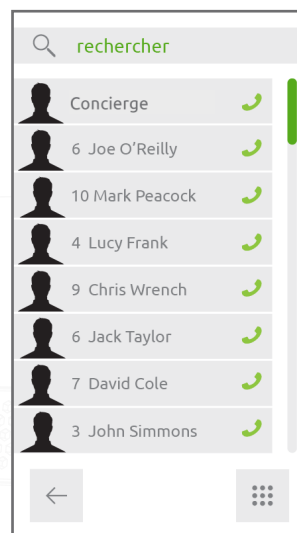


Pour filtrer la liste, saisissez un nom de moniteur ou un identifiant dans la barre de recherche.



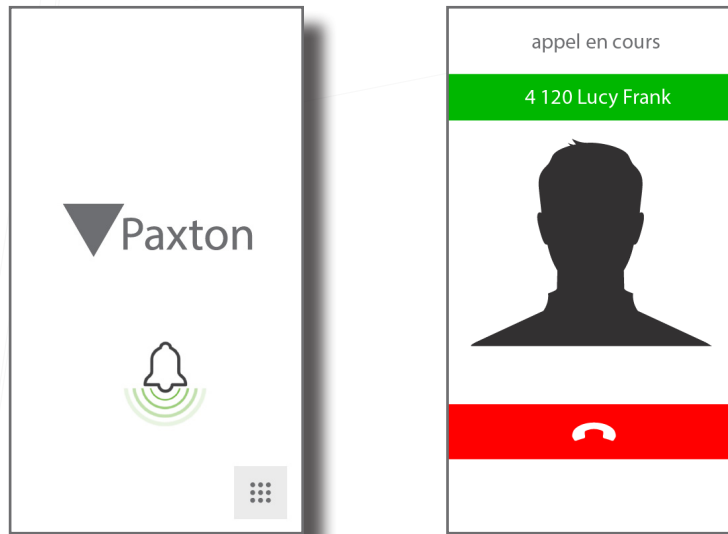
Concierge dans le répertoire

Lorsqu'un concierge existe sur un site, le concierge sera toujours affiché en haut du répertoire sur un moniteur ou une platine tactile.



Un seul occupant

Quand un seul identifiant de moniteur est utilisé, toucher l'écran permet d'appeler ce moniteur.



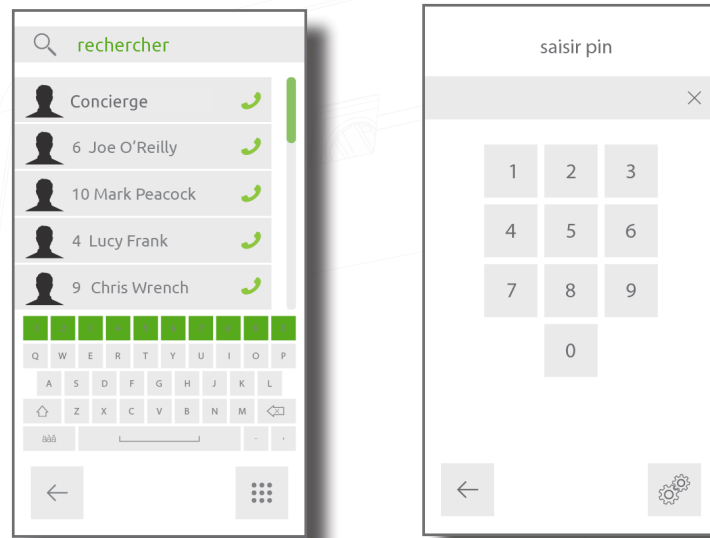
Comment un occupant obtient l'accès

Pour le contrôle d'accès, un système Net2 ou Paxton10 est nécessaire pour l'administration. Une fois ajouté, un utilisateur peut accéder à la porte en présentant leur badge à la platine. Pour un accès par PIN ou Code, la touche # doit être utilisée avant de saisir le code sur la platine.





Pour entrer en saisissant un PIN ou un code, touchez l'icône de pavé numérique  , puis saisissez votre PIN ou votre code. Si un badge est également requis,

présentez le badge pour accéder au pavé numérique.

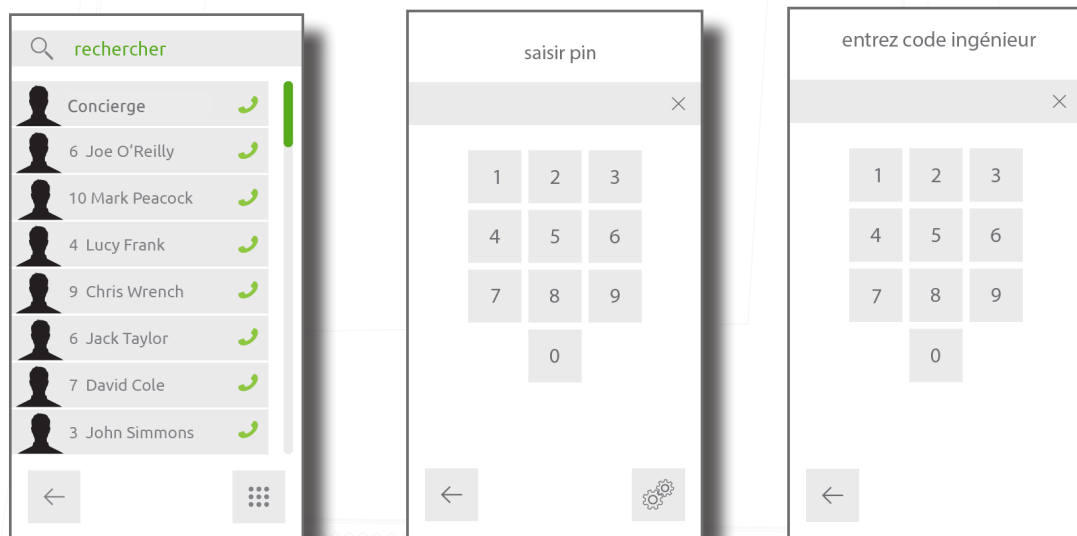


Configuration

Utilisation du menu ingénieur


Pour accéder au menu Ingénieur, touchez l'icône de pavé numérique  pour afficher le pavé numérique, puis touchez l'icône Ingénieur .

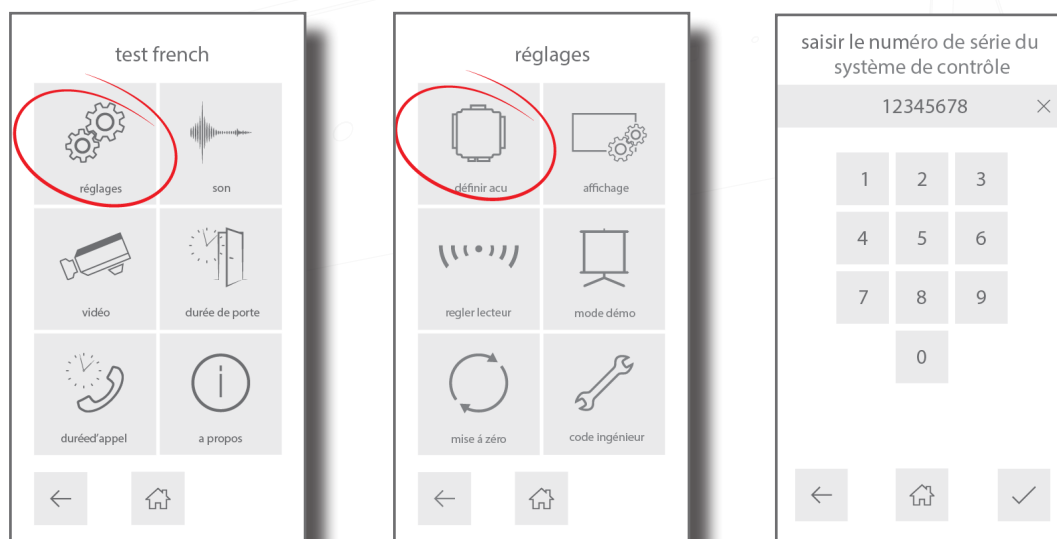
Saisissez le code Ingénieur, puis touchez .



Unité de commande

Choisissez l'unité de contrôle avec laquelle la platine Entry est associée.

Dans le menu Ingénieur, touchez Paramètres, puis sélectionnez Unité de contrôle. Saisissez le numéro de série de l'unité de contrôle, puis touchez .



Définir le lecteur

Définissez le port de lecture de l'unité de contrôle qui est utilisé par la platine.

Depuis le menu Ingénieur, touchez Paramètres, puis Sélectionner un lecteur. Sélectionnez un port de lecture, puis touchez ✓.

Temps d'ouverture de la port

Définissez pendant combien de temps la porte restera ouverte suivant l'appui du bouton d'ouverture de porte d'un moniteur. Cette valeur ne peut être modifiée uniquement lorsque le système n'est pas administré par Net2 ou Paxton10.

Depuis le menu Ingénieur, touchez Durée d'ouverture, saisissez une durée (en secondes), puis touchez ✓.

Durée fin d'appel

Définissez la durée maximale des appels. Ceci assure que la platine ne reste pas occupée si un appel ne se termine pas correctement.

Depuis le menu Ingénieur, touchez Expiration de l'appel, saisissez une durée (en secondes), puis touchez ✓.

Code ingénieur

Pour modifier le code ingénieur depuis le menu Ingénieur, touchez Paramètres, puis Code ingénieur. Saisissez le nouveau code, puis touchez ✓ pour confirmer.

Pour ajouter ou modifier un badge ingénieur depuis le menu Ingénieur, touchez Paramètres, puis le code ingénieur. Présentez ensuite un nouveau badge devant le lecteur.

Mode de démonstration

Mettez la platine en mode de démonstration pour qu'elle n'ait plus à être connectée à une unité de contrôle.

Depuis le menu Ingénieur, touchez Paramètres, puis Mode démo. Activez/désactivez le mode de démonstration, puis touchez ✓.

Réinitialisation

Ceci rétablit la configuration par défaut de la platine d'accès.

Depuis le menu Ingénieur, touchez Paramètres, puis Rétablir la configuration d'usine. Touchez ✓ pour confirmer. Lorsque vous rétablissez la configuration d'usine, la platine redémarre.

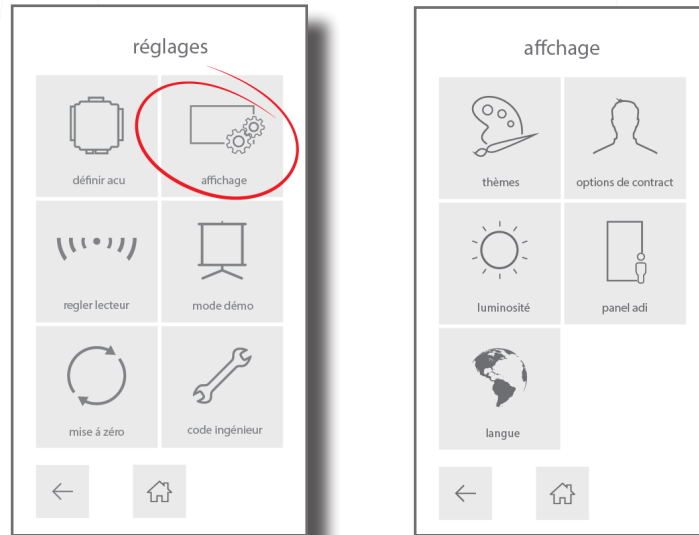
À propos

Cela affiche des informations sur le panneau (par exemple, la version du firmware, le nom de la platine, le nom du groupe, le numéro de série et l'adresse IPv4 (elle sera vide si aucune n'est définie)).

Depuis le menu Ingénieur, touchez Paramètres et sélectionnez À propos.

Réglages affichage

Modifiez l'apparence de la platine pour les visiteurs. Depuis le menu Ingénieur, touchez Paramètres, puis sélectionnez Affichage.



Thèmes

Pour modifier l'apparence de la platine, touchez Thèmes, sélectionnez un thème, puis touchez ✓.

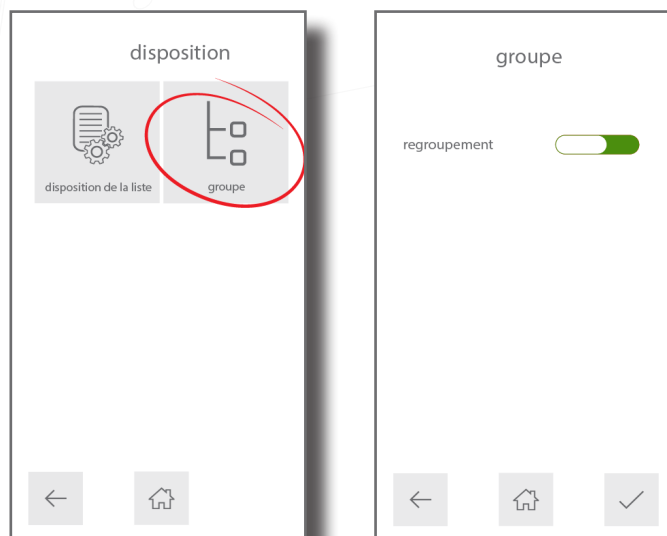
Options des listes

Pour modifier les informations affichées dans la liste des contacts, touchez Options des contacts, puis Options des listes. Affichez ou masquez l'image, l'identifiant et le nom des moniteurs. Si à la fois l'identifiant et le nom sont affichés, sélectionnez l'ordre de tri des moniteurs : alphabétique ou numérique.



Groupes

Permet d'activer ou de désactiver le mode recherche de groupe depuis la platine. Touchez Options des contacts, puis touchez Groupement. Activez ou désactivez le groupement, puis touchez ✓.



Luminosité

Par défaut, la luminosité de l'écran est automatique. Pour modifier ceci, touchez Luminosité, désactivez la Luminosité auto, puis utilisez + et - pour augmenter ou diminuer la luminosité de l'écran. Ensuite, touchez ✓.

Nom de la platine

Donnez à la platine un nom évocateur qui permettra de l'identifier au sein du système. Touchez Nom de la platine, saisissez un nom (max 20 caractères), puis touchez ✓.

Langue

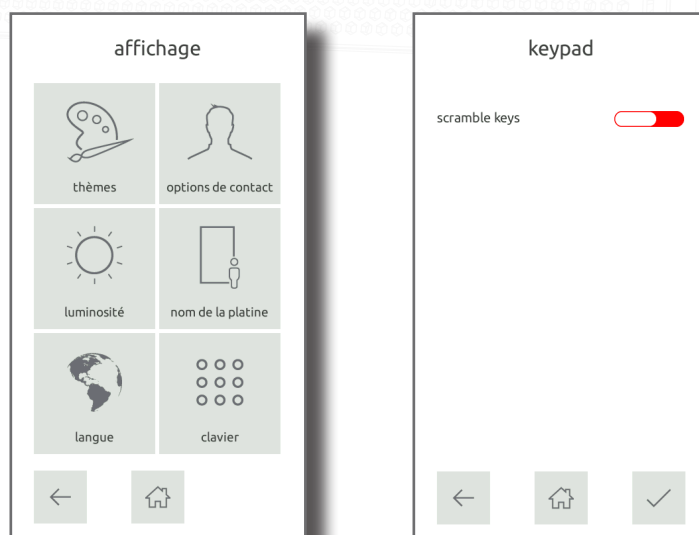
Pour modifier la langue d'opération de la platine, touchez Langue, sélectionnez une langue, puis touchez ✓.

Mélanger les touches du clavier

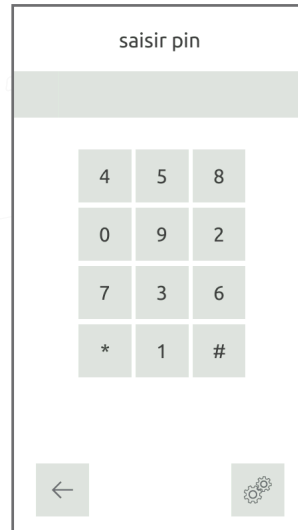
Lorsque vous utilisez la platine tactile en mode Saisie de PIN, la fonctionnalité de mélange des touches peut se désactiver ou s'activer. Cela mélangera la disposition des chiffres sur la grille existante chaque fois qu'un PIN est saisi. Cela renforce la sécurité, empêchant ainsi les curieux de recopier le PIN.

Remarque : cela ne fonctionnera que quand la platine tactile est en mode Net2 ou Paxton10.

Pour activer ou désactiver **le mélange** de touche, touchez le clavier puis **Mélanger les touches** pour activer/désactiver, et enfin, touchez pour enregistrer ✓.



La disposition des chiffres sera désormais mélangée.



Réglages sons

Changez le volume, la tonalité des touches et la tonalité de porte de la platine. Depuis le menu Ingénieur, touchez Paramètres, puis Sons.

Volume

Utilisez + et - pour augmenter ou diminuer le volume de la platine, puis touchez ✓ pour confirmer.

Sonnerie - Définit le volume de la sonnerie lorsqu'un appel est passé.

Haut-parleur - Définit le volume des appels.

Tonalité des touches - Définit le volume de la tonalité quand on appuie sur les touches.

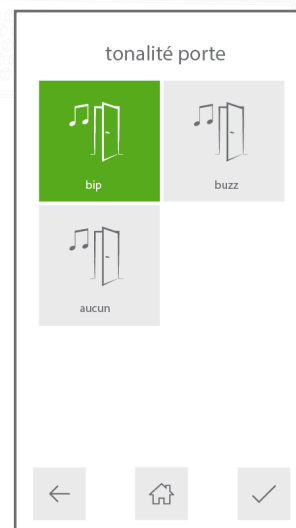
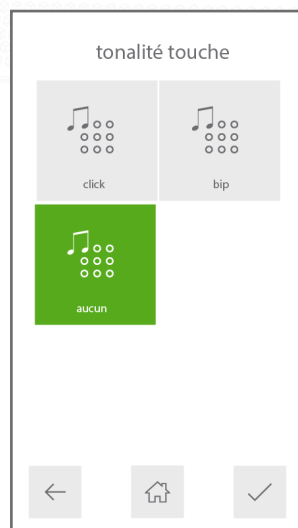


Tonalité des touches

Permet de choisir la tonalité qu'émet la platine lorsque l'écran tactile est utilisé. Sélectionnez la tonalité désirée, puis touchez ✓ pour confirmer.

Tonalité de porte

Permet de choisir la tonalité qu'émet la platine lorsque la porte se déverrouille. Sélectionnez la tonalité désirée, puis touchez ✓ pour confirmer.



Annulation du bruit

L'annulation du bruit sera activée par défaut. Pour activer ou désactiver l'annulation du bruit, touchez annulation du bruit pour activer/désactiver, puis touchez ✓ pour confirmer.



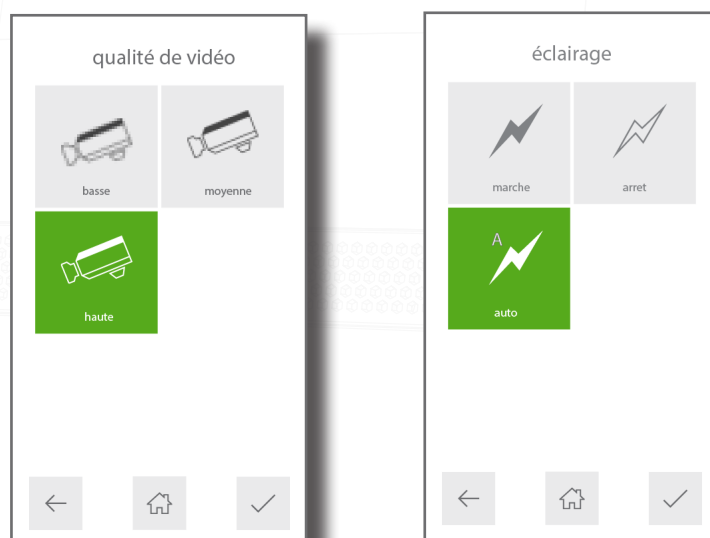
Paramètres vidéo

Qualité vidéo

Cette option réduit le débit des vidéos afin d'alléger la charge sur les réseaux très chargés. Sélectionnez la qualité vidéo requise, puis touchez ✓ pour confirmer.

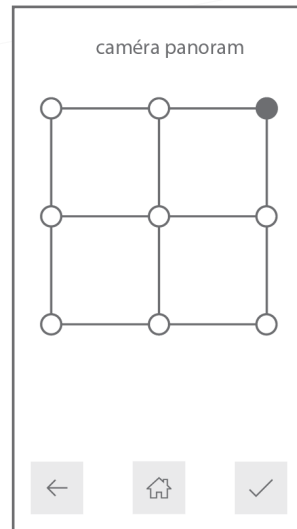
Éclairage de la caméra

Ceci vous permet d'ajuster l'éclairage des vidéos pour les conditions de faible luminosité. Sélectionnez d'allumer ou d'éteindre la lumière, ou qu'elle s'allume automatiquement quand il fait sombre, puis touchez ✓ pour confirmer.



Inclinaison/panoramique

Cette option vous permet d'ajuster l'angle de la caméra afin que celle-ci soit adaptée à l'endroit où elle est installée. Sélectionnez le point de la grille vers lequel la caméra doit pointer, puis touchez ✓ pour confirmer. (Par exemple, si la platine est installée plus haut que la hauteur de la tête, sélectionnez le point en bas et au centre afin que la caméra pointe légèrement vers le bas.)



Options du moniteur

Autorisez ou désactivez l'accès au moniteur à cette platine, puis touchez ✓ pour confirmer.

Autoriser la vidéo - La caméra est vue à tout moment, même lorsqu'elle n'est pas utilisée pour accorder un accès.

Autoriser l'audio - Le micro est activé à tout moment, même lorsqu'il n'est pas utilisé pour accorder un accès.

Autoriser d'ouvrir la porte - Permet d'utiliser le bouton Déverrouiller porte pendant le visionnage de la caméra. Le visiteur n'a pas besoin d'initier l'appel.

Instantané avec appel - Lorsqu'activé, la platine prend un instantané du visiteur au moment de l'initiation de l'appel. Cette image sera alors disponible dans le journal d'événements de l'occupant / journal d'appel pour identifier l'appelant.