

Transponder-Karten ausgeben

Eine neue Anlage in Betrieb nehmen



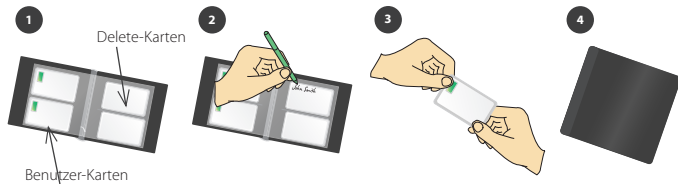
1. Gruppen-Startkarte des Sets entnehmen.
2. Gruppen-Startkarte am Leser anwenden.
3. Es ertönen akustische Signale und die LEDs leuchten permanent.
4. ALLE KARTEN DES SETS SIND NUN GÜLTIG. - Startkarte wieder in die Mappe stecken.

Ein weiteres Karten-Set einer bestehenden Anlage hinzufügen



1. Für die Einspeicherung eines neuen Karten-Sets sind die bereits vorhandene Gruppen-Startkarte UND die Gruppen-Startkarte des neuen Sets notwendig.
2. Die VORHANDENE Gruppen-Startkarte am Leser anwenden.
3. Danach die NEUE Gruppen-Startkarte des neuen Transpondersets am Leser anwenden.
4. ALLE KARTEN DES NEUEN SETS SIND NUN GÜLTIG. Beide Gruppen-Startkarten sorgfältig aufbewahren.

Karten ausgeben Karten ausgeben



1. Across each double page there are pairs of cards - a user card and a corresponding shadow card.
2. Write the name of the user on the shadow card.
3. Issue the matching user card to the user.
4. Keep the card pack containing the shadow cards in a safe place.

Jede Benutzer-Karte hat seine zugehörige Delete-Karte.
BENUTZER-KARTEN UND DELETE-KARTEN NICHT MISCHEN!

WARNING: Do not deal with more than one user at the same time. The security and administration of your system will be seriously compromised if unmarked cards become mixed up.

Einen Benutzer sperren



1. Sollte eine Benutzer-Karte vermißt werden, so ist es wichtig diese Karte zu sperren, um nicht-authorisierten Zutritt zu verhindern.
2. Eine Benutzer-Karte wird gesperrt, in dem die zugehörige Delet-Karte genutzt wird.
3. Diese zugehörige Delete-Karte am Leser anwenden. Damit ist die vermißte Benutzer-Karte gesperrt.
4. Eine zuvor vermißte, jedoch dann wiedergefundene Benutzer-Karte kann wieder eingespeichert werden. Erst die Gruppe-Startkarte und dann die wiedergefundene Benutzer-Karte am Leser anwenden.



www.paxton.info/9909