

Bewaartermijn van gebeurtenissen en video opname configureren

Overzicht

Om te voldoen aan de AVG wetgeving die in mei 2018 in werking is getreden, is het belangrijk om te begrijpen hoe Paxton10 gegevens opslaat en gebruikt en wat er kan worden gedaan om het gebruik van deze gegevens te beschermen en te beperken.

Gebeurtenissen

Gebeurtenissen worden gegenereerd bij iedere systeemgebeurtenissen worden opgeslagen in de rapporten. Gebeurtenissen kunnen worden bekeken door gebruikers die de softwarebevoegdheden voor 'Gebeurtenissen' hebben gekregen.

Naast het bijhouden van systeemactiviteit, zijn gebeurtenissen vereist om veel systeemfuncties te laten werken, waaronder:

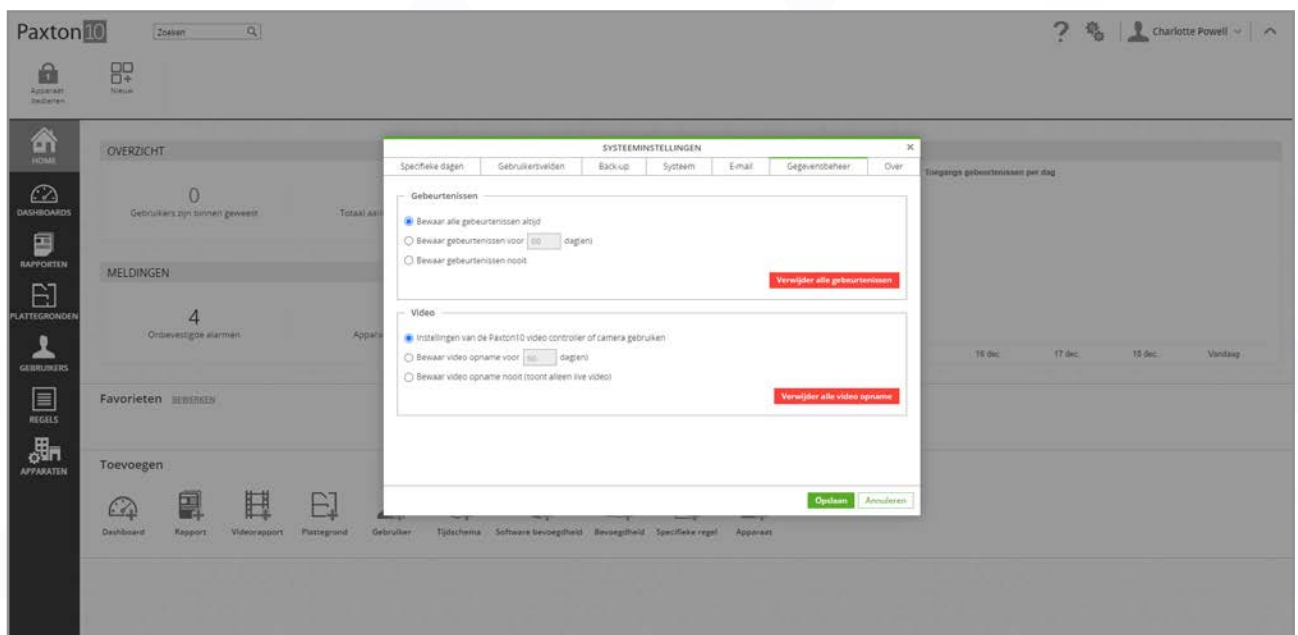
- Plattegronden
- Aanwezigheidsrapporten
- Anti-passback
- Triggers en acties

Gebeurtenissen verwijderen

Gebeurtenissen kunnen verwijderd worden na een ingesteld aantal dagen, of u kiest ervoor om de gebeurtenissen nooit op te slaan. Deze instellingen vindt u in het menu 'systeeminstellingen' onder het tabblad 'Gegevensbeheer'.

Bovendien kunnen alle gebeurtenissen als eenmalige actie worden verwijderd met de knop 'Verwijder alle gebeurtenissen'. Hiermee worden alle gebeurtenissen verwijderd.

Opmerking: Sommige functies werken mogelijk niet of zijn onbetrouwbaar zonder gebeurtenissen. Het wordt aanbevolen om gebeurtenissen minimaal 3 dagen op te slaan.



Camera

Camera's die aan het Paxton10 systeem zijn toegevoegd, kunnen worden bekeken via videorapporten, gebeurtenisrapporten, dashboards en plattegronden. Video kan worden bekeken door gebruikers die softwarebevoegdheden hebben voor gebeurtenissen met bijbehorende video, of alleen lezen rechten voor een geselecteerde camera, videorapport, dashboard of plattegrond.

Video opname verwijderen

Bestaande video opname wordt automatisch gewist wanneer de opslagruimte vol is.

Video opname kunnen verwijderd worden na een ingesteld aantal dagen, of u kiest ervoor om de videobeelden nooit op te slaan. Deze instellingen vindt u in het menu '**stelsysteeminstellingen**' onder het tabblad '**Gegevensbeheer**'.

U kunt ook per camera of video controller instellen voor hoeveel dagen u video wilt opnemen.

Bovendien kunnen alle video opname als eenmalige actie worden verwijderd met de knop '**Verwijder alle video opname**'.

Hiermee worden alle video opname verwijderd.

Gebruikers

Gebruikers worden opgeslagen in Paxton10 om informatie en credentials in op te slaan. Gebruikers kunnen worden bekeken en aangepast worden door gebruikers die softwarebevoegdheden hebben voor gebruikers of alleen lezen rechten voor geselecteerde rapporten of gebruikers.

Rapporten

Om alle informatie die voor een gebruiker is opgeslagen te bekijken, zijn er 2 rapporten die kunnen helpen:

- Lijst van alle gebruikers - Dit standaardrapport toont alle ingevoerde informatie voor elke gebruiker op het systeem. Selecteer '**Veldkiezer**' in de taakbalk om alle velden te selecteren.
- Alle gebeurtenissen - Dit standaardrapport toont alle door het systeem geregistreerde gebeurtenissen. Selecteer de filter 'Personen' in de kolomkop en filter het rapport om alleen de gebeurtenissen van de geselecteerde gebruiker(s) te tonen.

Verwijderen van een gebruiker

Wanneer u een gebruiker geopend heeft, gebruikt u de knop '**Verwijderen**' in de taakbalk om de geselecteerde gebruiker uit het systeem te verwijderen.

Voor verwijderde gebruikers wordt de naam in de gebeurtenissen vervangen door '**Verwijderde gebruiker**'.

Software toegang

Om onbevoegd gebruik van de software te voorkomen, zijn er verschillende maatregelen genomen om toestemming te verlenen voor het gebruik van de software.

Software bevoegdheden

Gebruikers kunnen alleen de software openen als ze de volgende gegevens hebben:

- Een geldig e-mail adres die in de Paxton10 software is toegevoegd aan de gebruiker
- Een software bevoegdheid om in te loggen in de Paxton10 software.
- De uniek URL van de software

Iedere softwaregebruiker kan alleen de onderdelen zien waar deze software bevoegdheden tot hebben.

Om de toegang van een gebruiker tot de software te beperken, kan een van de volgende opties worden gebruikt:

- Gebruiker blokkeren
- Een vervaldatum instellen
- Verwijder het e-mail adres van de gebruiker
- Verwijder de software bevoegdheid van de gebruiker
- Verwijder de gebruiker

Automatisch uitloggen

Gebruikers worden automatisch na 2 uur uitgelogd uit de software wanneer deze niet gebruikt worden.

Voor extra veiligheid mag een sessie maximaal 8 uur duren voordat de gebruiker opnieuw moet inloggen.

Als de ingelogde gebruiker wordt geblokkeerd of zijn software bevoegdheid wordt verwijderd of gewijzigd tijdens zijn huidige sessie, wordt deze onmiddellijk uitgelogd.

Sterke wachtwoorden

Voor Paxton10 gebruikt u een e-mailadres en wachtwoord in te loggen.

Bij het aanmaken van een wachtwoord moet de gebruiker voldoen aan de minimale eisen voor een wachtwoord: minimaal 7 tekens en een mix van ten minste drie tekensorten: hoofdletters, kleine letters, cijfers en leestekens.

Het systeem controleert nieuwe wachtwoorden ook tegen een grote open-sourcelijst van meer dan 100.000 veelgebruikte of eerder gelekte wachtwoorden. Staat een wachtwoord op die lijst, dan weigert Paxton10 het wachtwoord om zwakke of onveilige wachtwoorden te voorkomen. Een ingebouwde sterkte-indicator laat zien hoe veilig het wachtwoord is tijdens het typen.

Indien nodig kunnen beheerders de minimale lengte van wachtwoorden verhogen of een beleid inschakelen dat gebruikers verplicht hun wachtwoord elke 60 dagen te wijzigen. Beide opties zijn te configureren in het menu systeeminstellingen. Paxton10 staat zes mislukte inlogpogingen toe. Na de zesde foutieve poging wordt de gebruiker 15 minuten geblokkeerd voordat opnieuw kan worden geprobeerd.

Wachtwoorden worden veilig opgeslagen in de serverdatabase met behulp van salted hash.

Back-ups

Paxton10 maakt elke dag een back-up van gegevens en gebeurtenissen. Het systeem kan op een later tijdstip worden teruggezet.

Verwijderde gebruikers en gebeurtenissen zijn mogelijk nog steeds beschikbaar op deze back-ups. Back-ups worden automatisch overschreven wanneer er geen ruimte vrij is, dit gebeurt op het first in first out principe. Afhankelijk van de grootte van het systeem is het mogelijk dat een back-up enkele weken beschikbaar blijft.

Veelgestelde vragen

Hoe importeer ik credentials (kaarten en tags)?

Je kunt kaart- en tags importeren uit Net2 wanneer Paxton10 is ingesteld op de Net2-lezermodus.

Kan ik de informatie van bestaande gebruikers aanpassen?

Ja dit is mogelijk. Om gegevens van bestaande gebruikers bij te werken, moet elke gebruiker een e-mailadres bevatten. Voeg in het importbestand het e-mailadres toe, samen met de naam van de gebruiker en de bijgewerkte informatie. Wanneer het e-mailadres overeenkomt met een bestaande gebruiker, werkt de import deze gebruiker automatisch bij met de nieuwe of gewijzigde gegevens.

Kan ik gebruikers vanuit Net2 direct importeren in Paxton10?

Een CSV-export van Net2 kan worden gebruikt door de gebruikersinformatie te kopiëren naar het import sjabloon wat u via de Paxton10 software kunt downloaden.

Let op: Niet alle informatie uit Net2 kan geïmporteerd worden in Paxton10 zoals het bijvoorbeeld het GebruikersID en contactinformatie. Deze informatie wordt niet geïmporteerd in Paxton10.

Kan ik gebruikers uit een 3rd party systeem importeren in Paxton10?

Maak gebruik van de import template in Paxton10 om de informatie van het 3rd party systeem te importeren. Kopieer de informatie in het template.

Wij adviseren altijd een back up te maken alvorens gebruikers te importeren. Het importeren kan niet ongedaan gemaakt worden en gebruikers kunnen alleen individueel worden verwijderd.

Is het mogelijk om gebruikers te exporteren uit Paxton10?

Nee, het is momenteel niet mogelijk om een export te maken van de gebruikers uit Paxton10.