

Configuration d'un moniteur Entry Standard

Présentation

Le moniteur Entry Standard est un moniteur audio/vidéo qui est utilisé pour communiquer à distance avec des visiteurs et qui est installé dans le cadre d'un système Entry. Il est alimenté avec le Power over Ethernet (PoE) et communique avec les autres éléments du système en utilisant l'IP V6, qui offre une installation « plug and play ».

La seule configuration à effectuer est de donner un ID moniteur que le système utilisera pour identifier le bon moniteur.

Entry configuration utility v2.20 ou ultérieur est nécessaire en configurant un moniteur Standard. Si utilisé en combinaison avec le logiciel de contrôle d'accès Net2, la version minimum requise est la 6.00



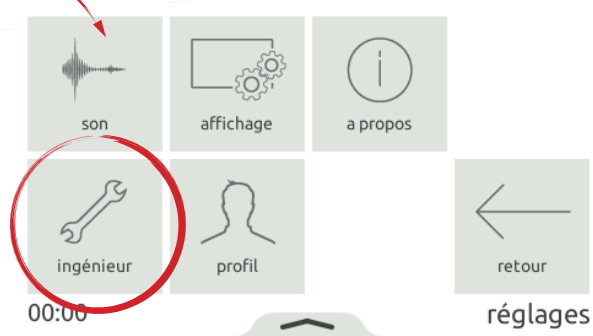
Configuration - Configuration de l'ID du moniteur

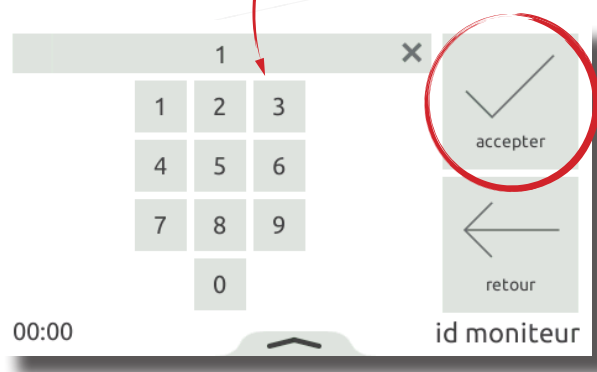
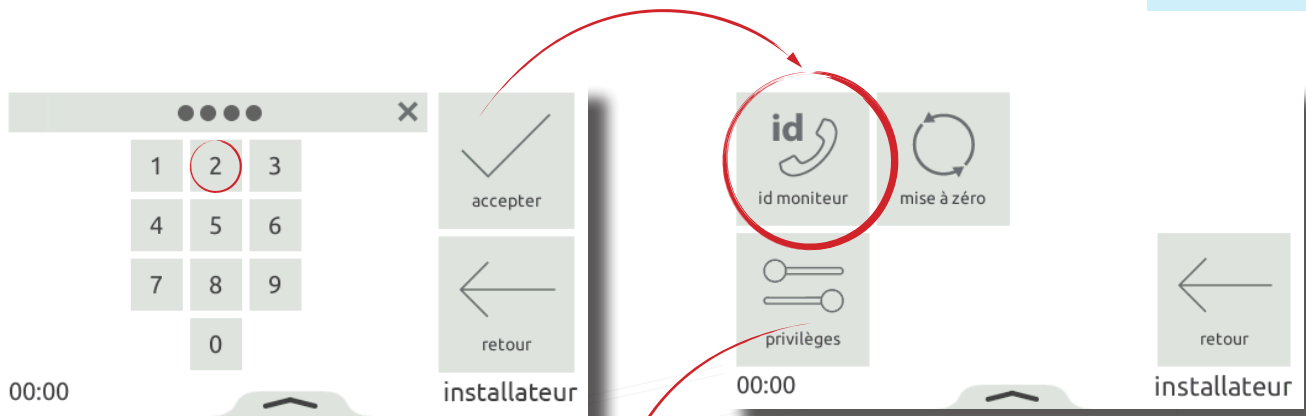
Lorsque le moniteur est connecté au réseau pour la première fois, il n'aura pas de numéro d'ID moniteur.

L'ID moniteur est le numéro qu'un visiteur appellera pour demander une entrée (à moins qu'il utilise une liste à texte unique), il doit donc, si possible, être lié à l'emplacement du moniteur, par ex. le numéro de l'appartement.

Depuis le menu, touchez « **réglages** » > « **ingénieur** » > saisissez le code installateur pour le système (si requis) > « **ID moniteur** », saisissez un numéro d'ID moniteur, puis touchez « **accepter** ».

Les moniteurs partageant le même ID appelleront tous quand un appel est effectué vers cet ID, et certaines configurations (nom, concierge, mode de redirection) seront communes à tous les moniteurs.



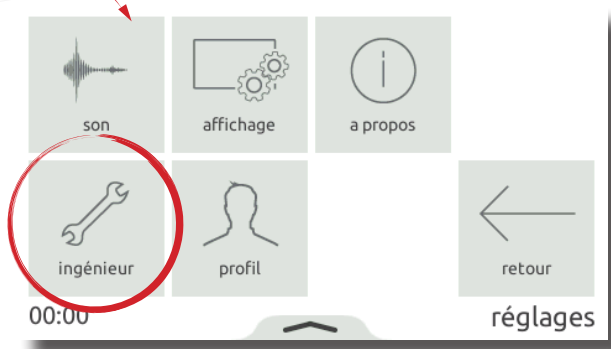
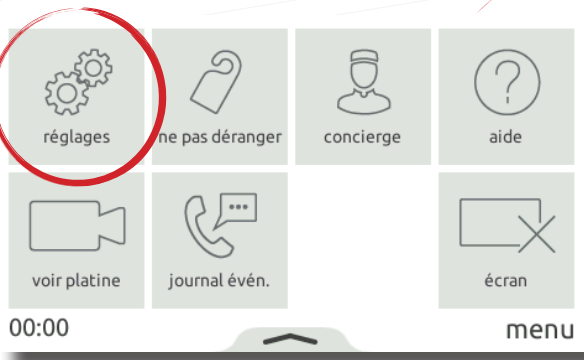


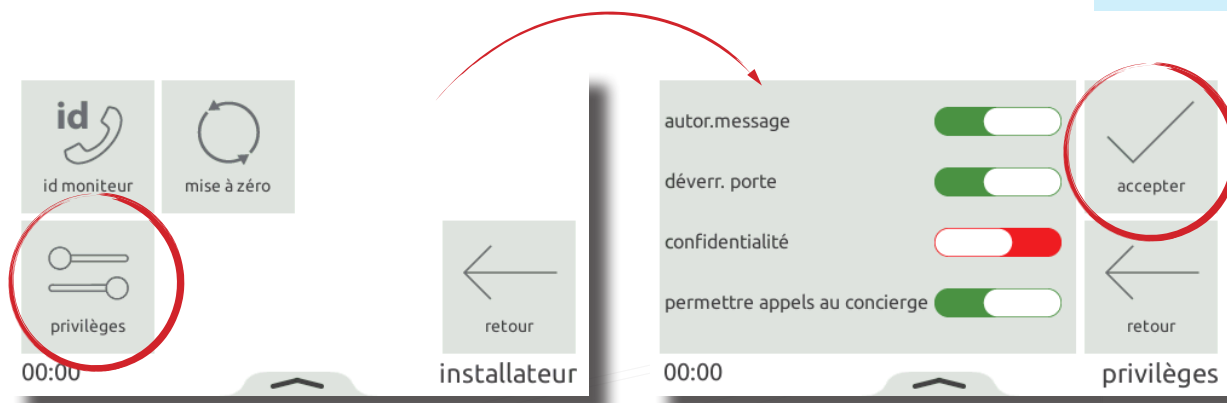
Configuration - Privilèges

Les privilèges déterminent quelles commandes et fonctionnalités seront disponibles pour l'utilisateur du moniteur.

- Autoriser la messagerie lue - Lorsqu'activée, ce moniteur peut enregistrer une nouvelle salutation qui sera lue quand un appel est manqué
- Autoriser le déverrouillage de porte le - Lorsqu'activée, ce moniteur peut déverrouiller la porte à tout moment via visionnage de vidéo
- Confidentialité - Lorsqu'activée, les fonctionnalités mains libres et rappel sont désactivées. Un combiné doit être connecté pour cette opération
- Autoriser les appels vers le concierge - Lorsqu'activée, ce moniteur peut initier des appels directs et rediriger les appels entrants vers le moniteur concierge

Depuis le menu, touchez « **réglages** » > « **ingénieur** » > saisissez le code installateur pour le système (si requis) > « **privilèges** », réglez selon les besoins, puis touchez « **accepter** ».





Configuration - Personnalisation

Name

Un nom et une image peuvent être utilisés pour identifier le moniteur sur la platine d'entrée.

Pour modifier le nom du moniteur, depuis le menu, touchez « réglages » > « profil » > « nom » > saisissez un nom à l'aide du clavier à l'écran, puis touchez « accepter ».

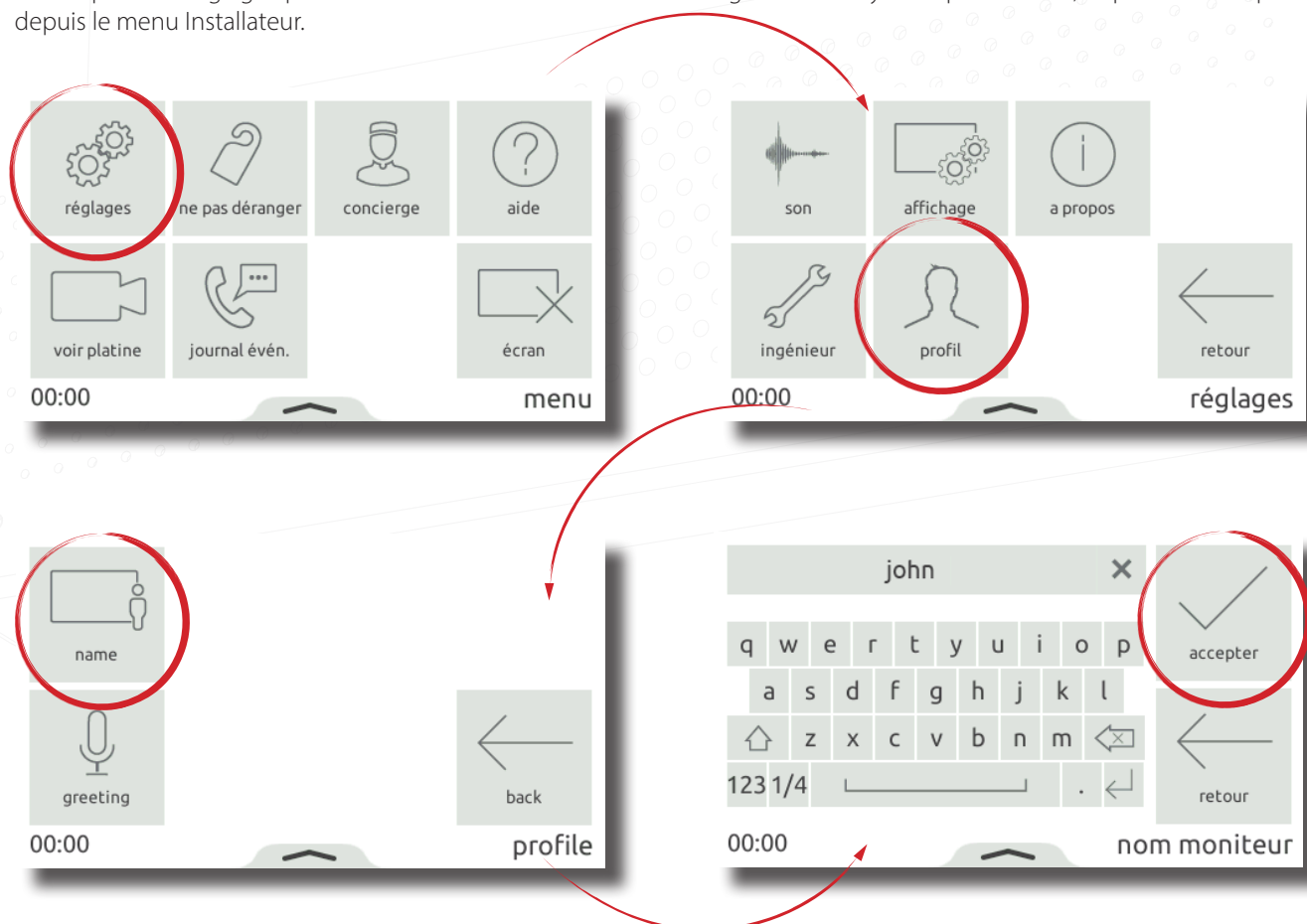
L'image du moniteur, ainsi que son nom sont réglés à travers Entry configuration utility. Ouvrir le logiciel > se logger au site> choisir le moniteur Standard.

Sous l'onglet 'information', rentrer un nome dans le champ 'Nom'.

Pour mettre une image sur un moniteur Standard, sous l'onglet 'Information', sous charger image, choisir 'Parcourir'

Les formats d'image acceptés : *.png et *.jpg

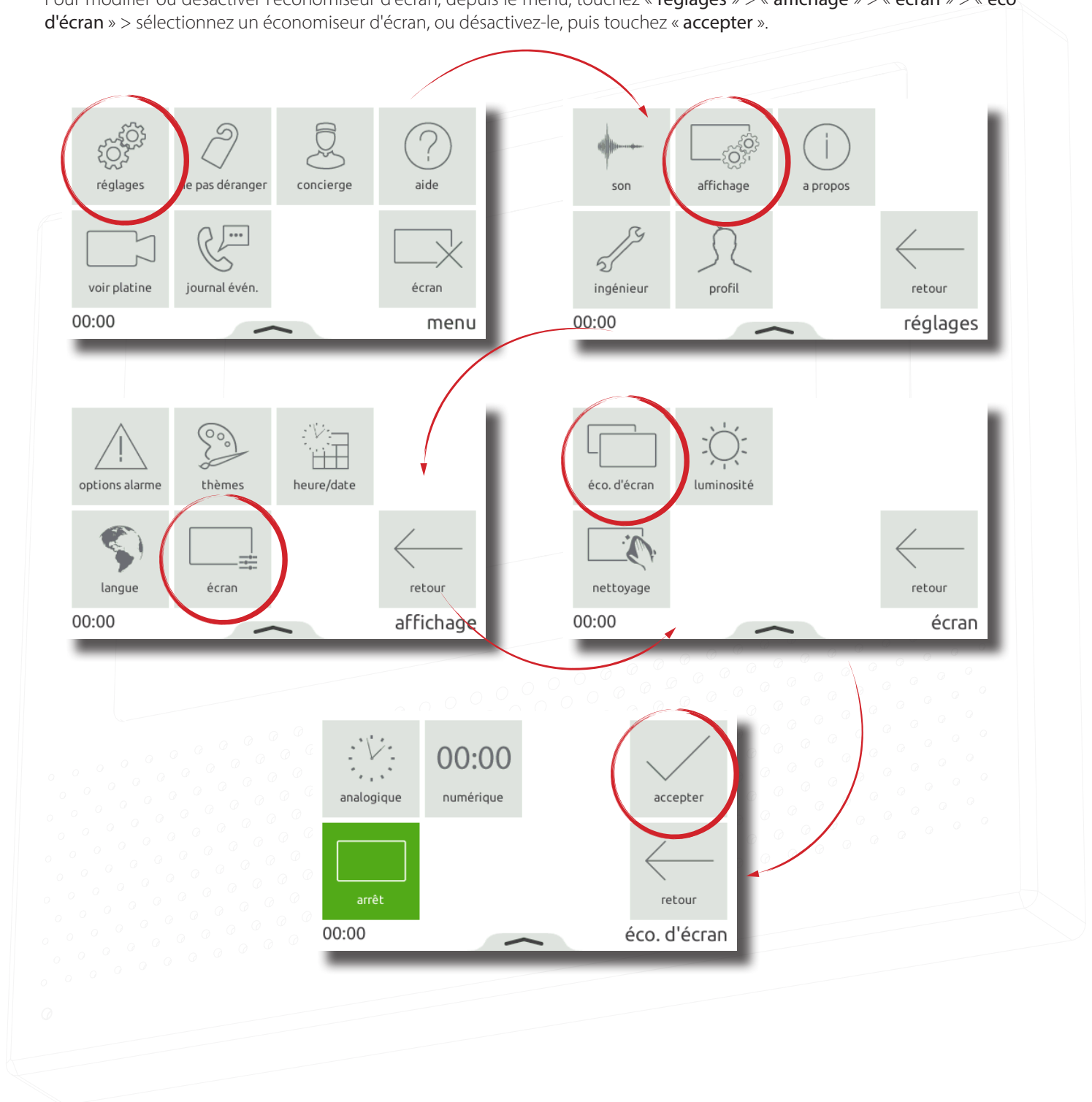
Remarque : ces réglages peuvent être restreints via l'outil de configuration Entry. Lorsque restreint, le profil sera disponible depuis le menu Installateur.



Économiseur d'écran

En dehors des périodes d'utilisation du moniteur, l'écran peut soit afficher l'heure et la date, soit être éteint.

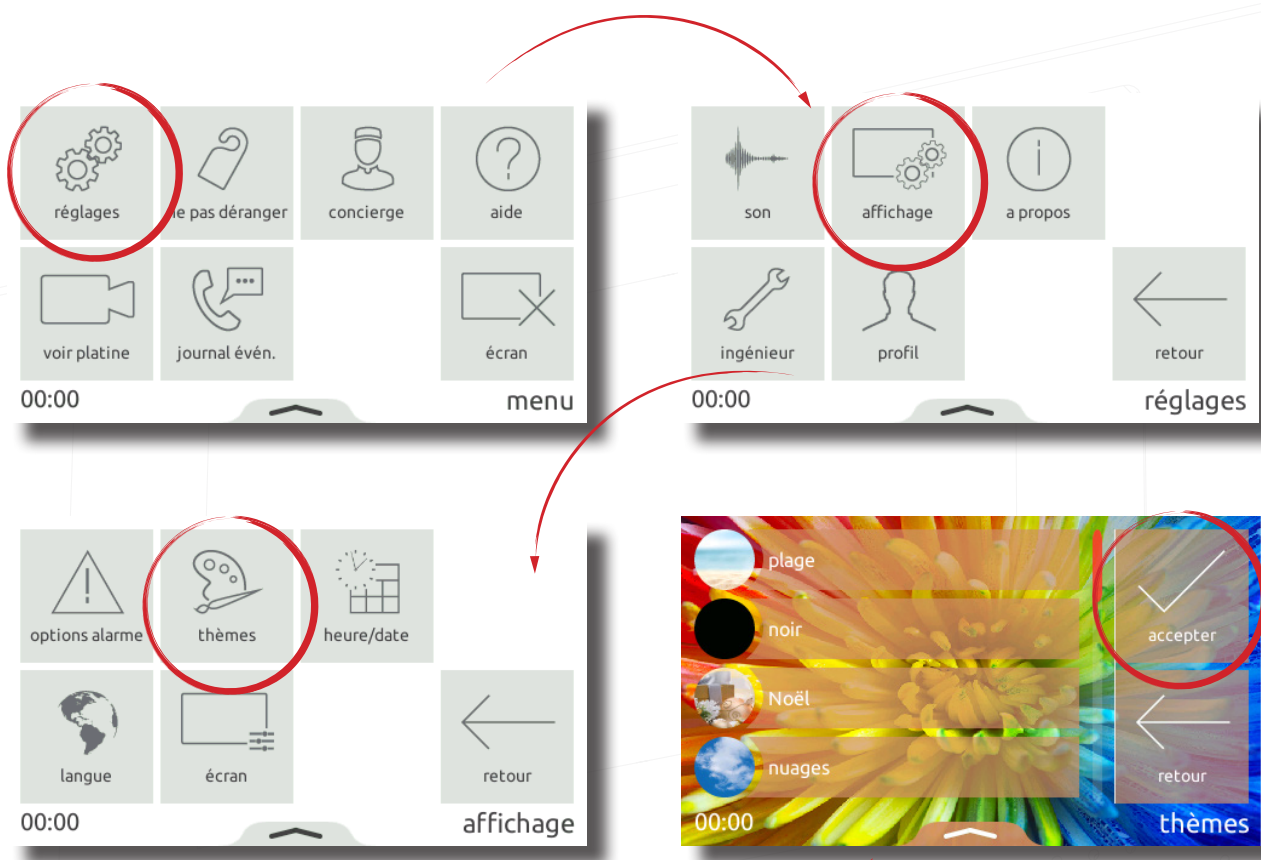
Pour modifier ou désactiver l'économiseur d'écran, depuis le menu, touchez « **réglages** » > « **affichage** » > « **écran** » > « **éco d'écran** » > sélectionnez un économiseur d'écran, ou désactivez-le, puis touchez « **accepter** ».



Thème

Le contraste de l'image d'arrière-plan du moniteur et du bouton peut être personnalisé grâce à des thèmes.

Pour changer le thème, depuis le menu, touchez « **réglages** » > « **affichage** » > « **thèmes** » > sélectionnez un thème, puis touchez « **accepter** ».



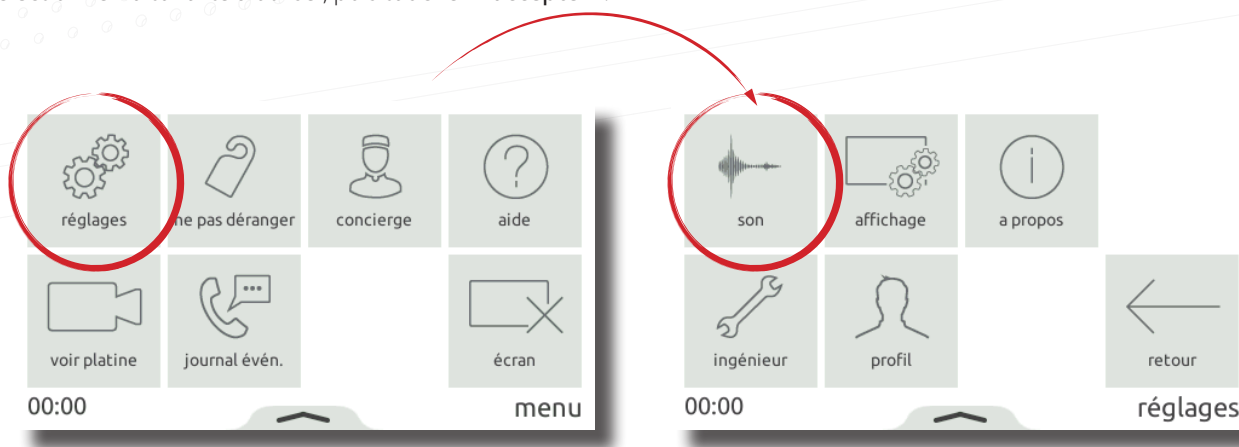
Tonalité et sonnette

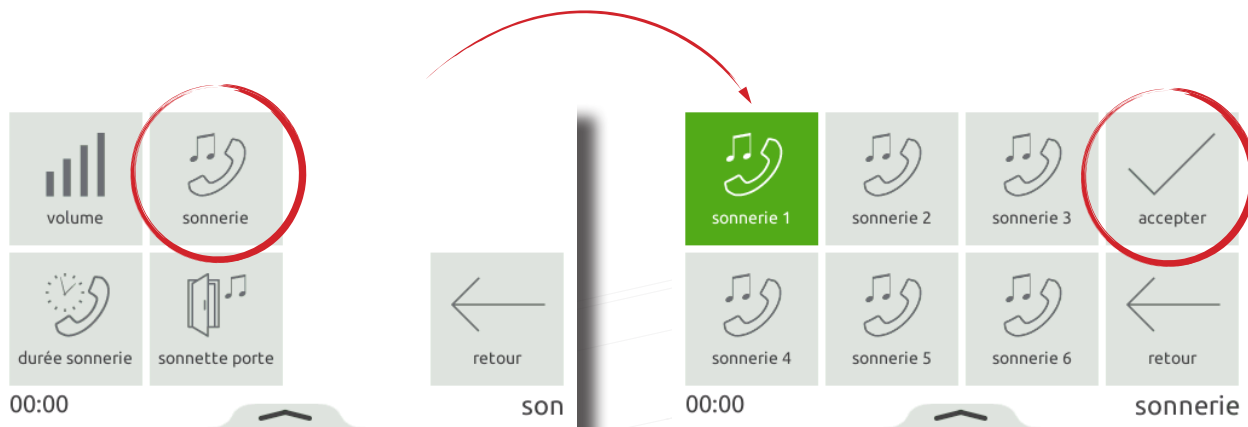
Vous pouvez faire votre choix parmi une sélection de sonneries et de sonnettes.

La sonnerie est jouée lorsque le moniteur est appelé depuis une platine ou un concierge.

La sonnette est jouée quand quelqu'un appuie directement sur le bouton de la sonnette de votre appartement ou de votre bureau (nécessite qu'une sonnette soit reliée par câble au moniteur).

Pour modifier la tonalité de la sonnerie ou de la sonnette, touchez « **réglages** » > « **son** » > « **sonnerie** » ou « **sonnette porte** » > sélectionnez la tonalité à utiliser, puis touchez « **accepter** ».

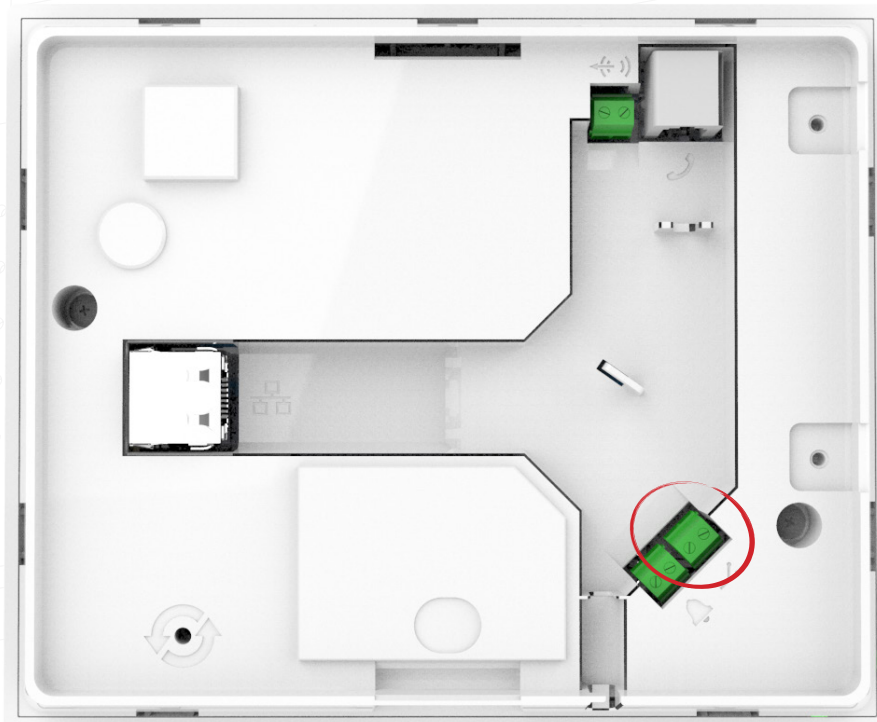




Sortie relais

Le moniteur Entry Standard dispose d'une sortie relais à contact sec qui peut être utilisée pour connecter une balise ou un sondeur au moniteur. Le relais se déclenche lorsque le moniteur reçoit un appel ou lorsque la sonnette sonne. Cela permet à un utilisateur de remarquer facilement les appels entrants dans des environnements bruyants.

La sortie relais ne fournit pas d'alimentation et prend en charge 12V 2A. Le sondeur ou la balise nécessitera une alimentation électrique séparée.



Volume

Le volume de l'appel et le volume de la sonnerie peuvent être ajustés pour s'adapter aux besoins de l'utilisateur et de l'environnement.

Pour changer le volume, touchez « **réglages** » > « **son** » > « **volume** » > ajustez le volume de l'appel entrant et de la sonnerie -> puis touchez « **accepter** ».

Le volume peut aussi être modifié de manière plus aisée grâce à la barre pop-up. Depuis le bas de l'écran, tirez vers le haut pour afficher la barre pop-up, puis faites glisser le curseur pour modifier le volume.

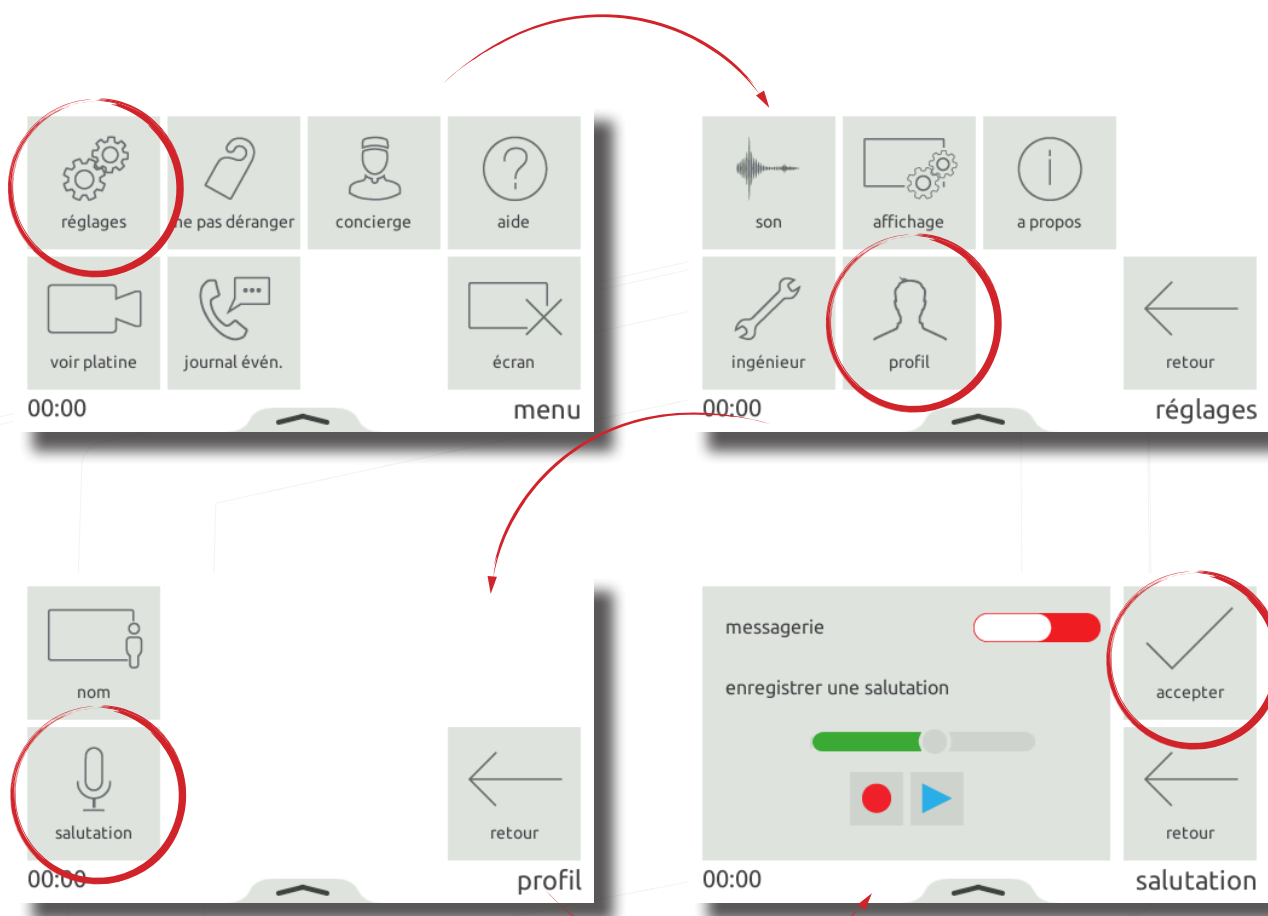
- En cours d'appel, cela changera temporairement le volume de l'appel entrant.
- Lorsqu'effectué sur la page du menu, cela modifiera le volume de la sonnerie et de la sonnette



Messagerie vocale

Activer la messagerie permettra aux visiteurs de laisser un message quand vous ne pouvez pas répondre à l'appel.

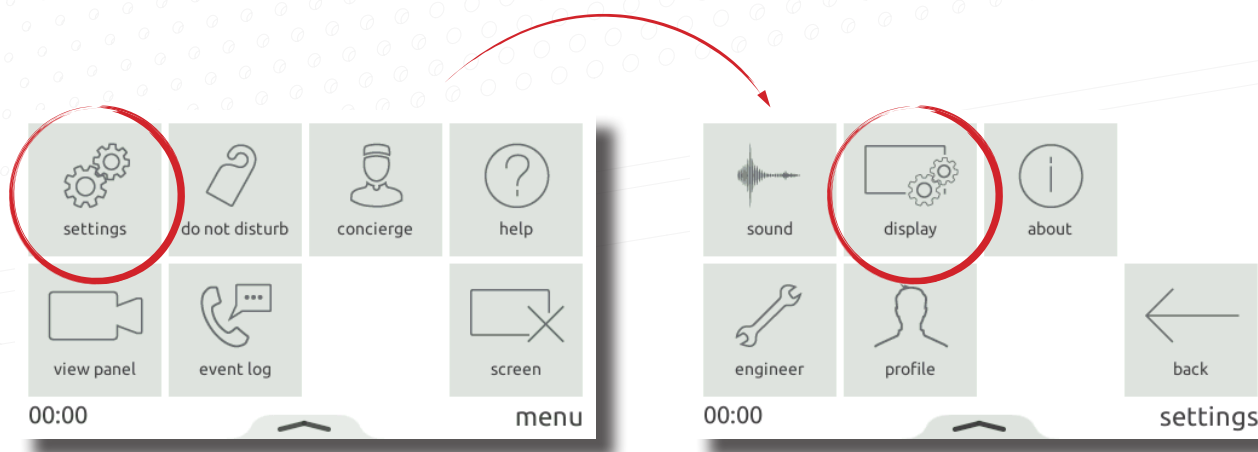
Pour activer la messagerie vocale, depuis le menu, touchez « **réglages** » > « **profil** » > « **salutation** » > activez la messagerie > puis touchez « **accepter** ». Lorsqu'activée, le visiteur entendra votre salutation quand vous ne pourrez pas prendre leur appel, ils auront ensuite la possibilité de laisser un message.

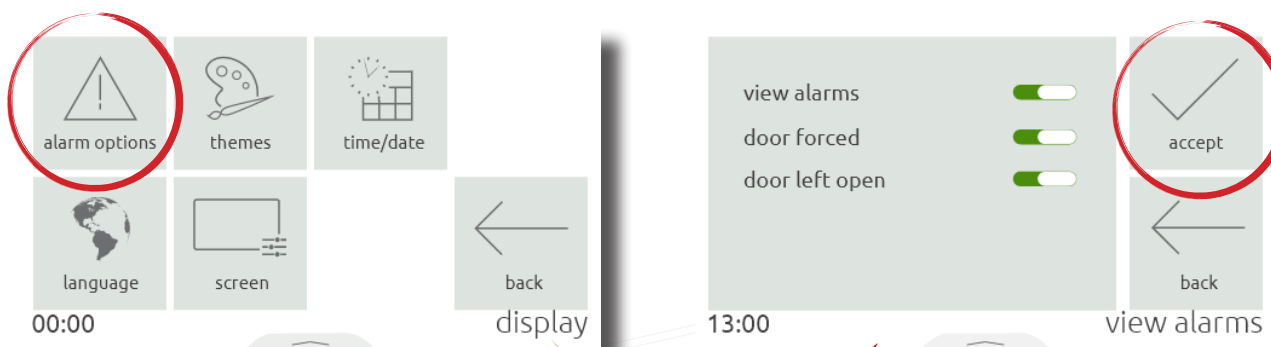


Options d'alarme

L'affichage des alarmes peut être activé ou désactivé sur le moniteur. Pour activer l'affichage des alarmes, touchez les paramètres > **Affichage** > **Options d'alarme** > puis basculez les alarmes d'affichage et appuyez sur **Accepter**. Une fois activé, lorsqu'il y a une alarme sur le système, elle sera affichée sur ce moniteur.

Remarque : l'alarme de porte forcée et l'alarme de porte laissée ouverte peuvent être désactivées individuellement.





Opération - Répondre à un appel

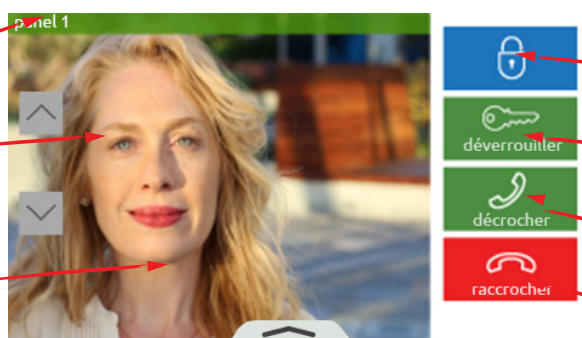
Lorsqu'un visiteur ou un concierge appelle, le moniteur jouera sa sonnerie et affichera l'appel entrant sur l'écran

Le bouton de déverrouillage n'est disponible que pour les platines et que quand il est activé dans les privilèges de moniteur.

Localisation de l'appelant

Image ou vidéo de l'appelant

Touchez la vidéo pour afficher la caméra auxiliaire (si disponible)



État actuel de la porte

Touchez pour déverrouiller la porte et répondre à l'appel

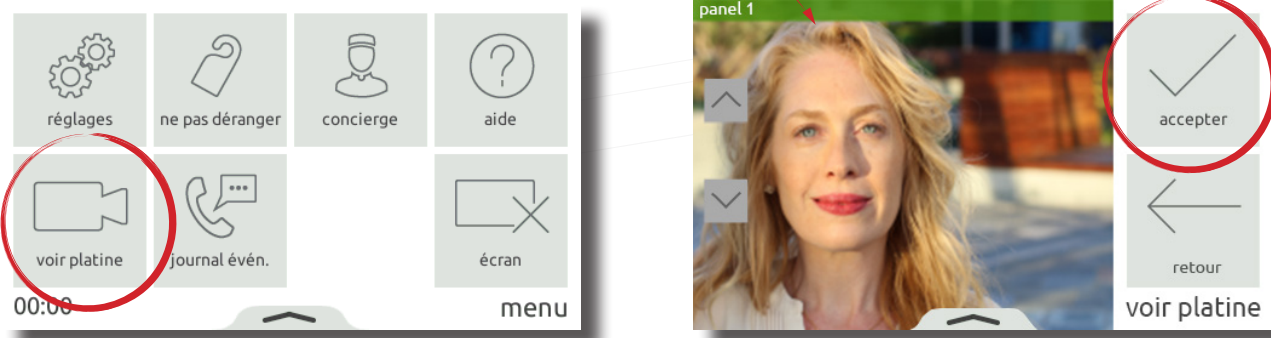
Touchez pour répondre sans déverrouiller

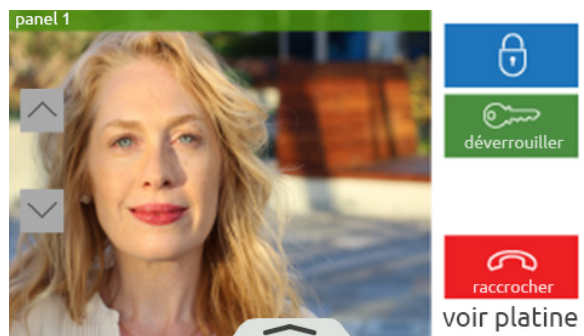
Touchez pour raccrocher

Opération - Visualiser une caméra

Si activé dans les privilèges, le moniteur peut passer un appel à une platine pour voir sa caméra et déverrouiller la porte.

Pour voir la caméra d'une platine, depuis le menu, touchez « voir platine ». Si plusieurs platines existent, utilisez les flèches haut/bas pour sélectionner la platine à voir.





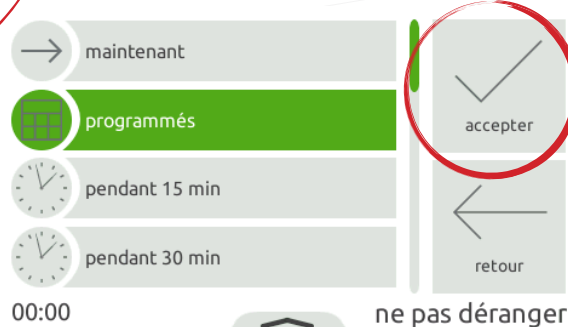
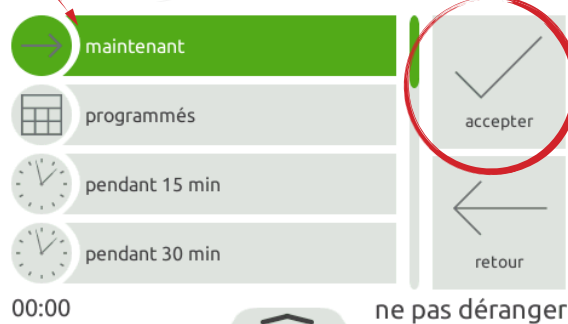
Fonctionnement - Ne pas déranger

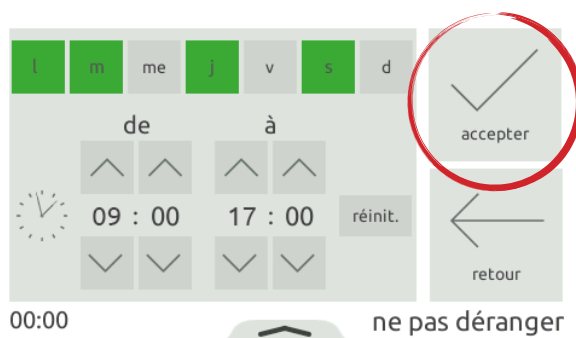
Les visiteurs peuvent empêcher le moniteur de les appeler en se mettant en mode « ne pas déranger ». Sous ce mode, le moniteur ne répondra pas aux appels ou aux messages entrants.

Pour passer en mode « ne pas déranger », depuis le menu, touchez « **ne pas déranger** » > sélectionnez « **maintenant** » ou sélectionnez une option de durée pour n'entrer dans le mode que pendant une période limitée > puis touchez « accepter ».

Pour passer en mode « ne pas déranger » de manière régulière, par exemple tous les soirs pour ne pas perturber le sommeil, depuis le menu, touchez « **ne pas déranger** » > sélectionnez « **programmés** » > sélectionnez les jours de la semaine et la période pendant laquelle le moniteur devrait être en mode « ne pas déranger » > puis touchez « **accepter** ». Le moniteur passera automatiquement en mode « ne pas déranger » pendant l'intervalle de temps sur les jours spécifiés.

Pour arrêter le mode « ne pas déranger », il suffit de toucher l'écran et de sélectionner « oui ».





Fonctionnement - Concierge

Pour définir un moniteur en tant que concierge, voir [AN1165-F](#).

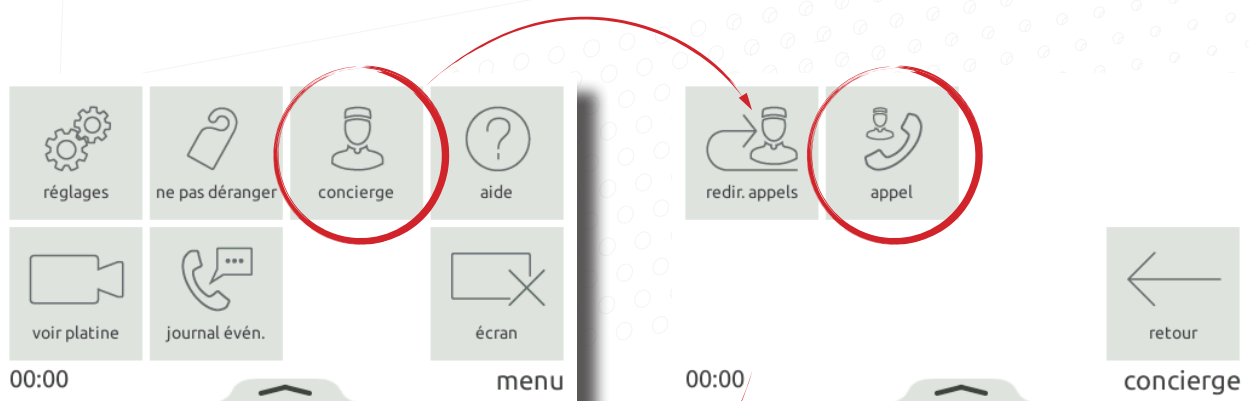
Quand un concierge existe sur le système, le moniteur est capable d'appeler le concierge ou de rediriger les appels entrants vers le concierge.

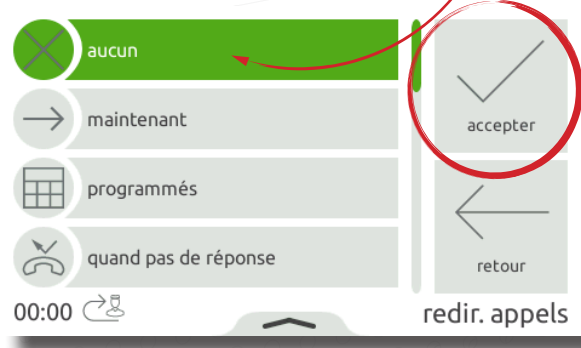
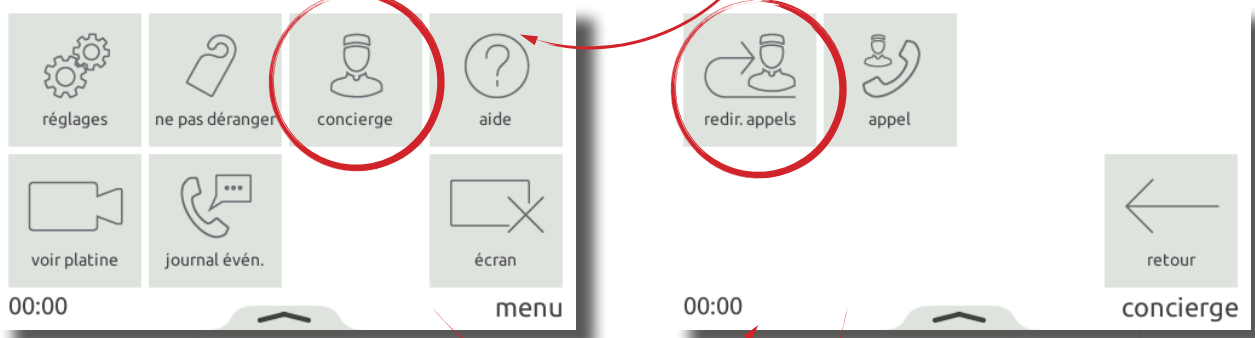
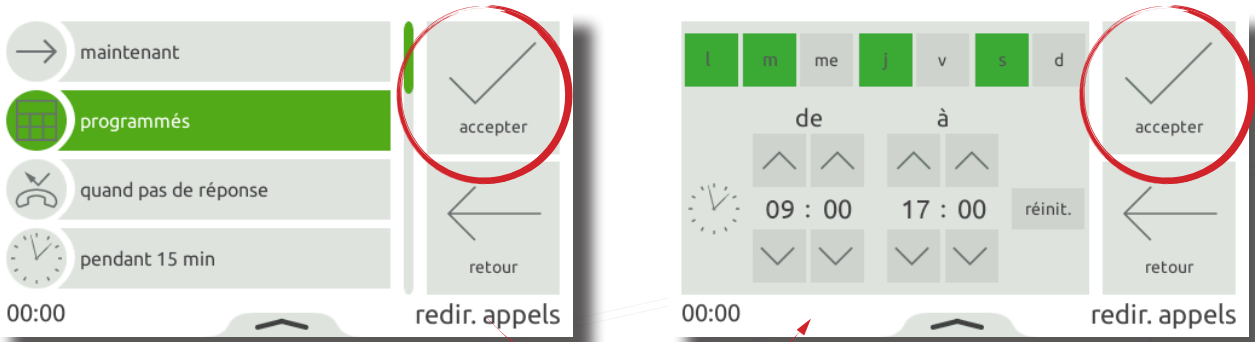
Pour appeler le concierge, depuis le menu, touchez « **concierge** » > puis sélectionnez « **appel** ».

Pour rediriger les appels entrants vers le concierge, touchez « **concierge** » > « **redir. appels** » > sélectionnez « **maintenant** », ou sélectionnez une option de durée pour ne rediriger les appels que pendant une période limitée > puis touchez « **accepter** ».

Pour rediriger les appels de façon régulière, par exemple tous les jours de la semaine où vous travaillez, depuis le menu, touchez « **concierge** » > « **rediriger** » > sélectionnez « **programmés** » > sélectionnez les jours de la semaine et la période pendant laquelle le moniteur doit rediriger les appels > puis touchez « **accepter** ». Le moniteur redirigera automatiquement les appels au cours de la période de temps sur les jours spécifiés.

Pour arrêter les redirections d'appels, touchez « **concierge** » > « **redir. appels** » > sélectionnez « **aucun** » > puis « **accepter** ».





Barre pop-up

Balayez vers le haut depuis le bas de l'écran pour afficher la barre pop-up, contenant des raccourcis et des commandes utiles.

Lorsque dans un écran de menu :

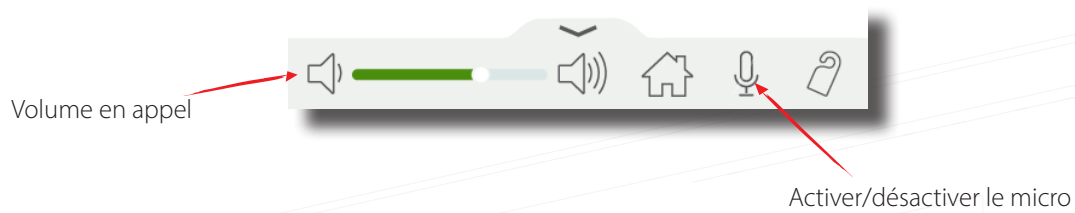
Volume de la sonnerie



Raccourci vers le menu principal

Raccourci vers « Ne pas déranger »

En plein appel :



Moniteur LED

La LED s'utilise pour représenter différents états de porte et de moniteur

Lumière qui clignote en rouge	-	Nouveau message
Lumière qui clignote en bleu	-	Sonnette porte
Lumière qui clignote en blanc	-	Appel entrant
Vert	-	En appel
Lumière qui clignote en vert	-	Porte déverrouillée
Rouge	-	moniteur en mode ne pas déranger ou redirection d'appel
Alternance rouge/vert	-	La porte a été forcée ou est restée ouverte