

Comment configurer un lecteur Paxton10

Présentation

Avoir un lecteur permet de surveiller et de restreindre l'accès et le contrôle d'une porte ou d'un appareil. Les lecteurs sont le plus souvent utilisés sur les portes comme méthode de contrôle d'accès, mais avec Paxton10, il est possible de contrôler l'accès à l'allumage des des équipements et des machines ou de la désactivation des alarmes anti-intrusion et bien plus encore.

Chaque contrôleur Paxton10 peut connecter 2 lecteurs, ces lecteurs peuvent ensuite être affectés à n'importe quel appareil contrôlable du système Paxton10.

Mappage d'un lecteur au point d'accès

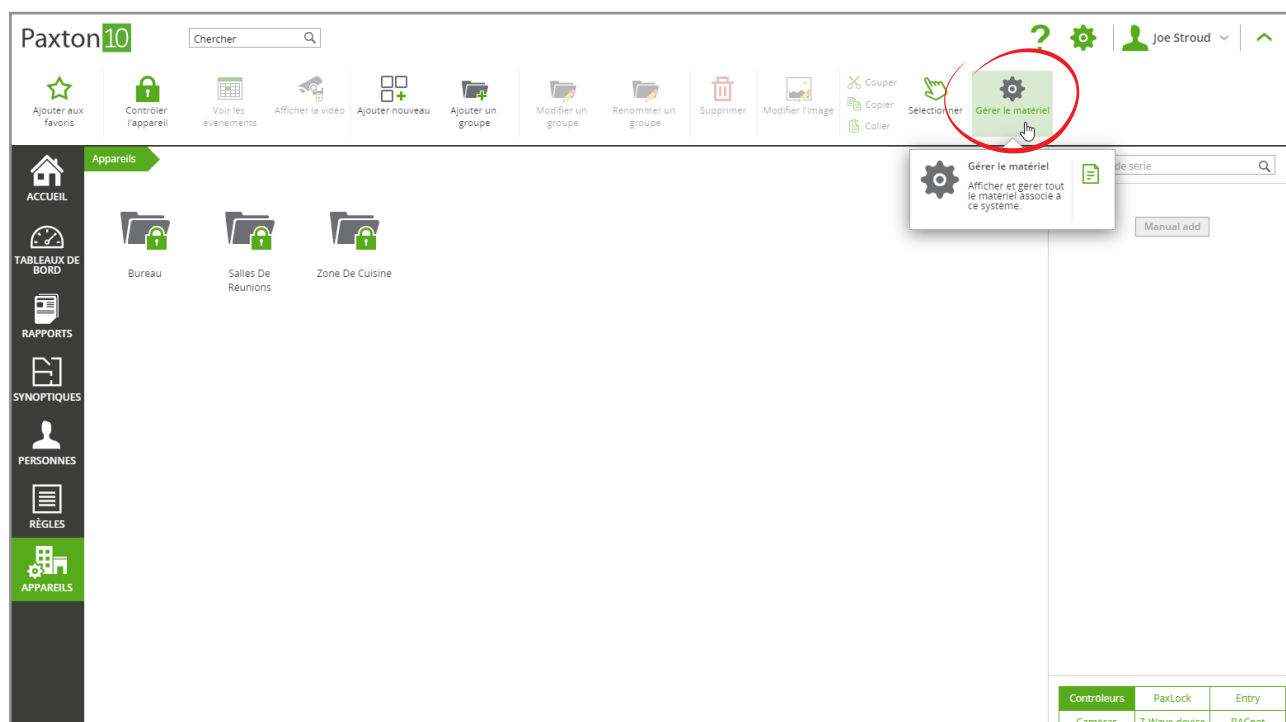
Une fois qu'un contrôleur Paxton10 est lié et que son composant Porte est mappé à un point d'accès, le ou les lecteurs connectés au contrôleur sont automatiquement découverts et mappés au même point d'accès

The screenshot shows the Paxton10 web interface. At the top, there is a search bar and user information (Joe Stroud). Below the search bar are several icons for navigation: Ajouter aux favoris, Voir les événements, Afficher la vidéo, Ajouter-nouveau, Supprimer, Modifier l'image, Contrôler l'appareil, and Gérer le matériel. The main content area is titled 'Appareils > Bureau > 6460762'. It shows a configuration page for a door (6460762) with buttons for 'Enregistrer' and 'Fermer'. The 'Installation' tab is active, showing settings for a door controller (40015194) and two reader converters (6584886). The door controller settings include: Sortie (Actif), Contact (Actif), Default Alim (Actif), Sortie Verrouillage (Serrure a emission), Relais 1 (Alarme), and Relais 2 (Alarme). The reader converters are configured as 'Lecteur d'entrée' and 'Lecteur de sortie'. Each reader converter has a 'Gérer le matériel' button and a status 'En ligne'.

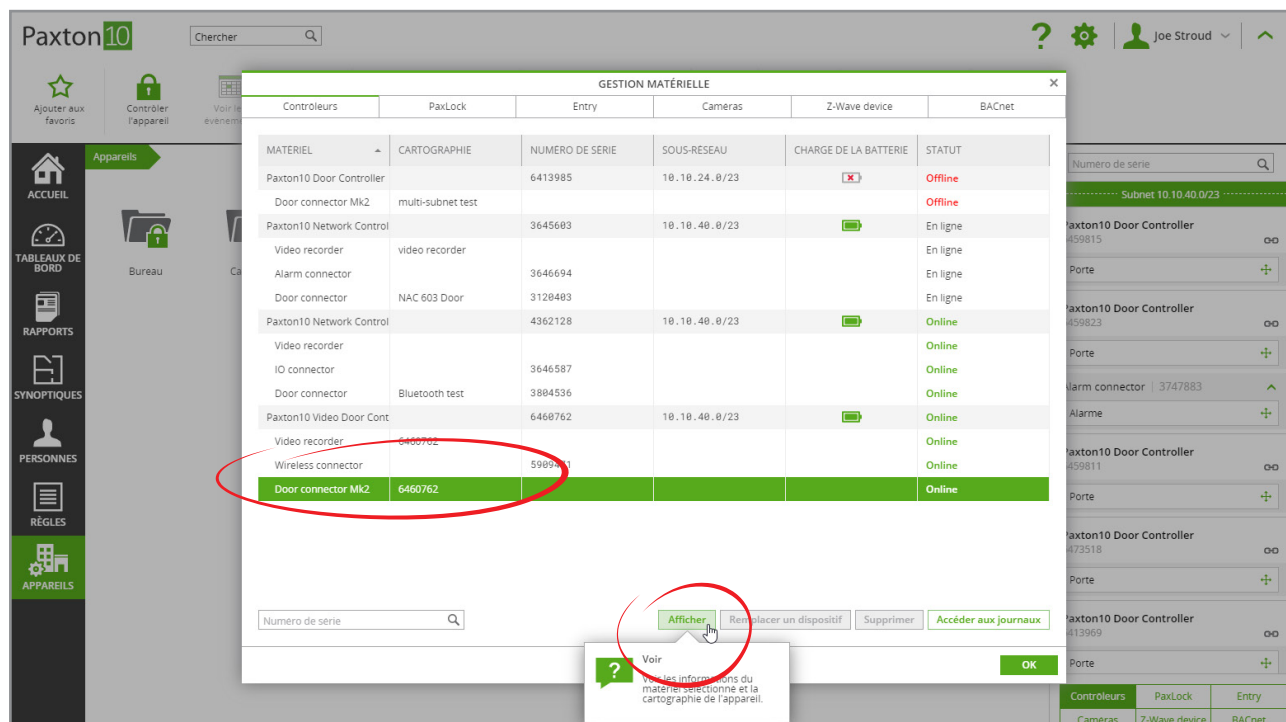
Pour lier et mapper un contrôleur Paxton10, suivez les instructions de AN0004-F — Comment ajouter un contrôleur Paxton10 <paxton.info/6106>

Parfois, le lecteur peut avoir besoin d'être mappé à un autre appareil, par exemple pour déclencher une alarme anti-intrusion. Pour mapper le lecteur à un autre appareil, procédez comme suit :

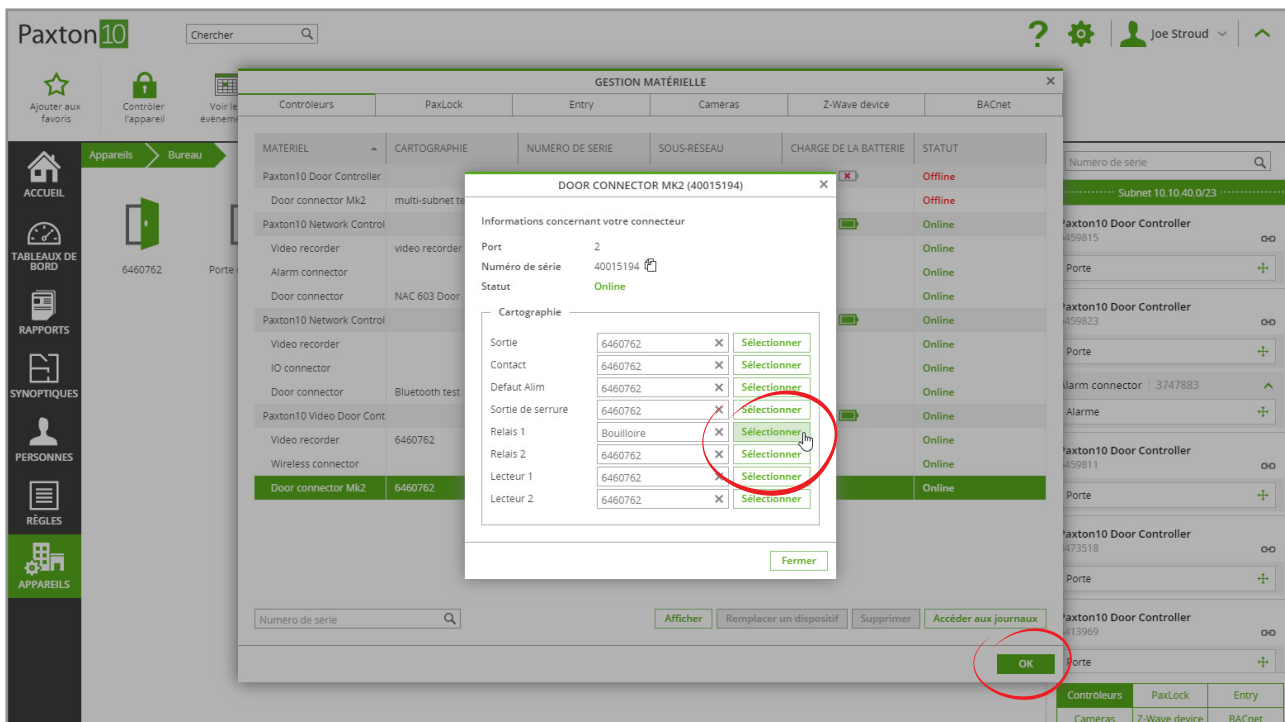
1. Assurez-vous que le contrôleur Paxton10 est lié au système (il doit être mappé à un appareil, ou l'icône « **lier** » dans le panneau des appareils doit être allumé en vert en cliquant dessus)
2. Cliquez sur « **Gérer le matériel** »



3. Sélectionnez le composant « **Porte** » pour le contrôleur auquel est attaché le lecteur, puis cliquez sur « **Afficher** »



4. Cliquez sur « **Sélectionner** » à côté du lecteur, puis sélectionnez l'appareil auquel mapper le lecteur avant de cliquer sur « **OK** ».



Le lecteur sera maintenant mappé sur l'appareil. Accédez à l'appareil mappé pour configurer davantage le comportement du lecteur.

Configuration du lecteur

La configuration du lecteur est disponible dans l'appareil, sous la section « Lecteurs » dans « Configuration ».

- « **Son activé** » — Lorsque cette option est sélectionnée, le lecteur émettra un son lors d'un accès valide et non valide.
- « **LED allumée** » — Lorsque cette option est sélectionnée, le lecteur affichera une lumière blanche à tout moment pour aider les gens à localiser le lecteur dans des conditions de faible luminosité.
- « **Toujours autoriser les utilisateurs valides à sortir/éteindre** » — Lorsque cette option est sélectionnée, toute personne qui a l'autorisation à un moment donné d'utiliser la porte ou l'appareil pourra sortir par la porte ou éteindre l'appareil à tout moment de la journée.

Mode de fonctionnement du lecteur

Lorsqu'un clavier Paxton10 est installé, des modes de fonctionnement supplémentaires sont disponibles. Le mode de fonctionnement du lecteur détermine ce qu'un utilisateur doit fournir au lecteur pour que son identité soit confirmée : un badge, un PIN, un code ou une combinaison de ce qui précède.

Pour plus d'informations sur l'utilisation d'un clavier avec Paxton10, consultez AN0042-F - Utilisation des claviers avec Paxton10. <paxton.info/6100>

Paramètres Bluetooth®

Tous les lecteurs Paxton10 sont compatibles Bluetooth. Cela permet à tous les lecteurs d'être utilisés avec des identifiants mains libres (porte-clés mains libres Paxton10), ainsi qu'avec des smartphones et des montres intelligentes (en utilisant des « identifiants intelligents »).

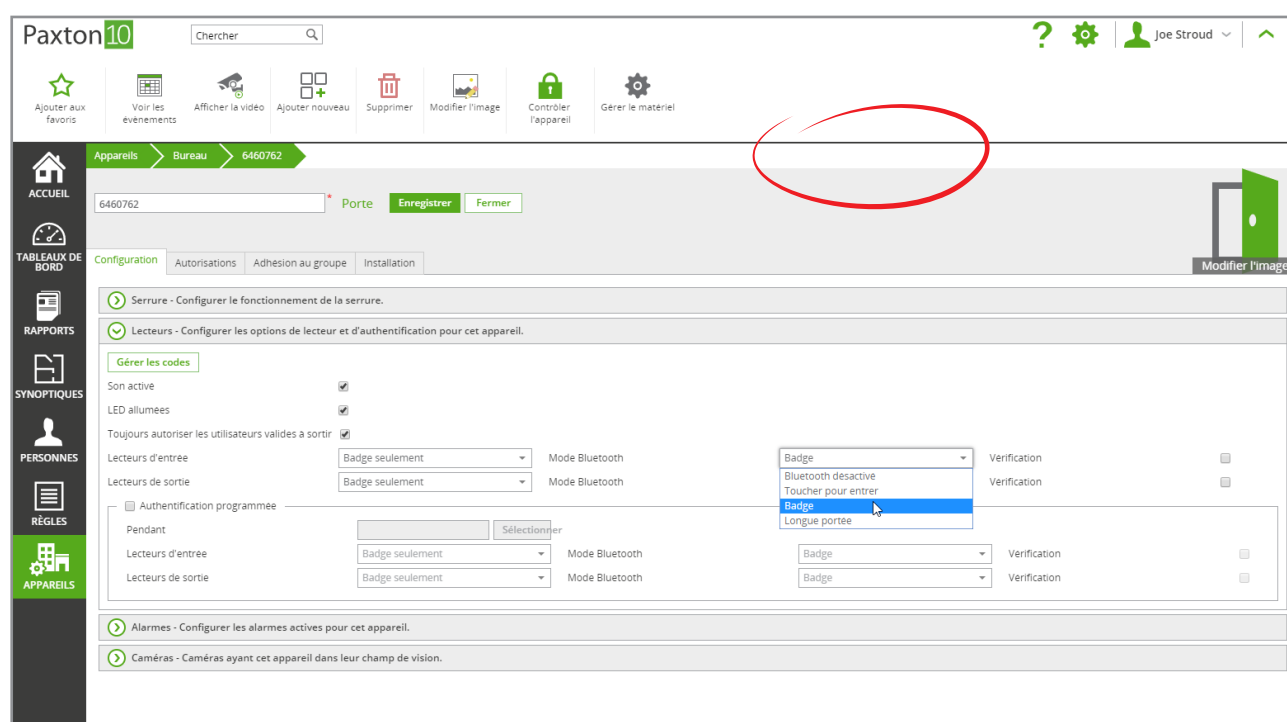
Remarque : le lecteur Paxton10 VR ne convient pas au montage sur du métal. Le lecteur Paxton10 Slimline et le lecteur de clavier Paxton10 peuvent être montés sur du métal, mais cela pourrait avoir un effet négatif sur la communication Bluetooth. Veuillez en tenir compte lors de la planification de l'installation.

Mode Bluetooth®

Le mode Bluetooth d'un lecteur détermine la portée dans laquelle les identifiants Bluetooth peuvent être lus et la façon dont ils sont utilisés.

Pour changer le mode Bluetooth, allez dans la section « Lecteurs » de l'onglet « Configuration » de l'appareil, puis sélectionnez le menu déroulant à côté de « Mode Bluetooth ».

- « **Courte portée** » - L'identifiant intelligent ou le porte-clés mains libres sera lu lorsque placé à proximité du lecteur.
- « **Touchez pour entrer** » - Touchez le lecteur pour initier la communication Bluetooth avec votre porte-clés mains libres ou l'identifiant intelligent.
- « **Longue portée** » - Le lecteur détecte le porte-clés mains libres ou l'identifiant intelligent à une plus longue distance, par exemple, lorsque vous êtes dans votre véhicule (jusqu'à 10 m pour un identifiant intelligent et 15 m pour le porte-clés mains libres).
- « **Bluetooth désactivé** » - Les identifiants intelligents ne seront pas du tout lus. Le porte-clés mains libres sera lu lorsqu'il est placé à proximité du lecteur.



Vérification d'appareil intelligent

Si vous sélectionnez « Vérification », il faudra que quelqu'un qui utilisant un identifiant intelligent déverrouille son appareil avant que les identifiants soient acceptés. Si un verrouillage d'écran n'est pas configuré sur l'appareil, l'accès sera refusé.

Cela permet de valider l'utilisateur par rapport aux identifiants, en s'assurant qu'un intrus ne peut pas accéder au bâtiment à l'aide d'un appareil volé.

Authentification chronométrée

Il se peut que vous ayez besoin de différentes méthodes de vérification selon l'heure de la journée. Par exemple, exiger une « vérification » en dehors des heures de travail. L'authentification chronométrée vous permet de le faire.

1. Cochez l'option « **Authentification chronométrée** »
2. Cliquez sur « **Sélectionner** » et choisissez le profil horaire requis pour un fonctionnement différent
3. Configurez le mode de fonctionnement du lecteur, le mode Bluetooth et les paramètres de vérification à appliquer pendant le profil temporel sélectionné

- Ajouter aux favoris
- Voir les événements
- Afficher la vidéo
- Ajouter nouveau
- Supprimer
- Modifier l'image
- Contrôler l'appareil
- Gérer le matériel

Appareils > Bureau > 6460762

6460762 Porte Enregistrer Fermer

Configuration Autorisations Adhésion au groupe Installation

Serrure - Configurer le fonctionnement de la serrure.

Lecteurs - Configurer les options de lecteur et d'authentification pour cet appareil.

Gérer les codes

Son active

LED allumées

Toujours autoriser les utilisateurs valides à sortir

Lecteurs d'entrée	Badge seulement	Mode Bluetooth	Badge	Verification	<input type="checkbox"/>
Lecteurs de sortie	Badge seulement	Mode Bluetooth	Badge	Verification	<input type="checkbox"/>
<input checked="" type="checkbox"/> Authentification programmée					
Pendant	Heures ouvrées	X Sélection			
Lecteurs d'entrée	Badge seulement	Mode Bluetooth	Badge	Verification	<input type="checkbox"/>
Lecteurs de sortie	Badge seulement	Mode Bluetooth	Badge	Verification	<input type="checkbox"/>

Alarmes - Configurer les alarmes actives pour cet appareil.

Caméras - Caméras ayant cet appareil dans leur champ de vision.