

Hoe kunt u videobeelden opslaan op een Network Attached Storage (NAS)

Overzicht

Een Network Attached Storage (NAS) maakt het mogelijk om gegevens veilig op een centrale locatie op een lokaal netwerk op te slaan. Deze gegevens zijn vervolgens gemakkelijk toegankelijk voor alle geautoriseerde gebruikers die op het netwerk zijn aangesloten. Een NAS wordt vaak toegepast in een bedrijfsnetwerk voor het veilig opslaan van bestanden en foto's.

Paxton10 biedt de mogelijkheid om videobeelden van Paxton10 Camera's op een NAS systeem op te slaan in plaats van op de ingebouwde geheugenkaart van de camera. Paxton10 maakt het daarnaast ook mogelijk om videobeelden van 3rd party Camera's op deze manier op te slaan via de Paxton10 Video controller.

Ondersteunde netwerkprotocollen

Paxton10 gebruikt het Common Internet File system / Server Message Block-protocol (CIFS/SMB) om gegevens op te slaan op een NAS systeem.

Ondersteunde protocollen voor de Paxton10 Video controller:

Type protocol
LANMAN 1.0
LANMAN 2.0
SMB 1.0 (Ook bekend als NT1)
SMB 2.0
SMB2_02 (sub-protocol)
SMB2_10 (sub-protocol)

Ondersteunde protocollen voor de Paxton10 Camera's:

Type protocol	Informatie
LANMAN 1.0	
LANMAN 2.0	
SMB 1.0 (Ook bekend als NT1)	Vereist voor de eerste generaties Paxton10 camera's
SMB 2.0	Enkel Paxton10 Core en Pro camera's

De Paxton10 Video controller probeert alle protocollen tot en met SMB2_10 om verbinding te maken met het door u opgegeven NAS systeem. Paxton10 Pro en Core Camera's proberen alle protocollen tot SMB 2.0.

NAS instellingen

Om een verbinding met uw NAS systeem tot stand te brengen, moet u er mogelijk voor zorgen dat de ondersteunde netwerkprotocollen voor de Paxton10 Camera's en Paxton10 Video controller ingesteld staan op uw NAS.

SMB protocollen.

Stel uw SMB netwerkprotocol niet hoger in dan SMB 2.0 voor de Paxton10 Pro en Core Camera's. Of SMB 1.0 voor de eerste generatie Paxton10 camera's. Als het netwerk protocol hoger is ingesteld (bijvoorbeeld SMB2.0 voor de eerste generatie camera's) op uw NAS kunnen de bestanden niet opgeslagen worden vanuit de Paxton10 camera.

Opmerking: Indien uw NAS gebruik maakt van het LANMAN protocol staan de gegevens hiervoor ook in de bovenstaande netwerkprotocol tabel.

Gedeelde mappen.

Voor elke Paxton10 Camera dient er een map aangemaakt te worden op de NAS. Deze map wordt geformatteerd wanneer Paxton10 verbinding maakt met deze map. Hierdoor worden alle bestaande gegevens in deze map gewist (Paxton10 wist alleen gegevens van de opgegeven map en formatteert niet de hele schijf). De in de Paxton10 software ingestelde maximale schijfruimte welke de Paxton10 camera of Video controller mag gebruiken mag niet het maximum overschrijden van de map op de NAS zelf.

Bij het instellen van een Paxton10 Camera of een camera van derden met een NAS, moet de maximale schijfruimte worden ingesteld op 2TB of minder.

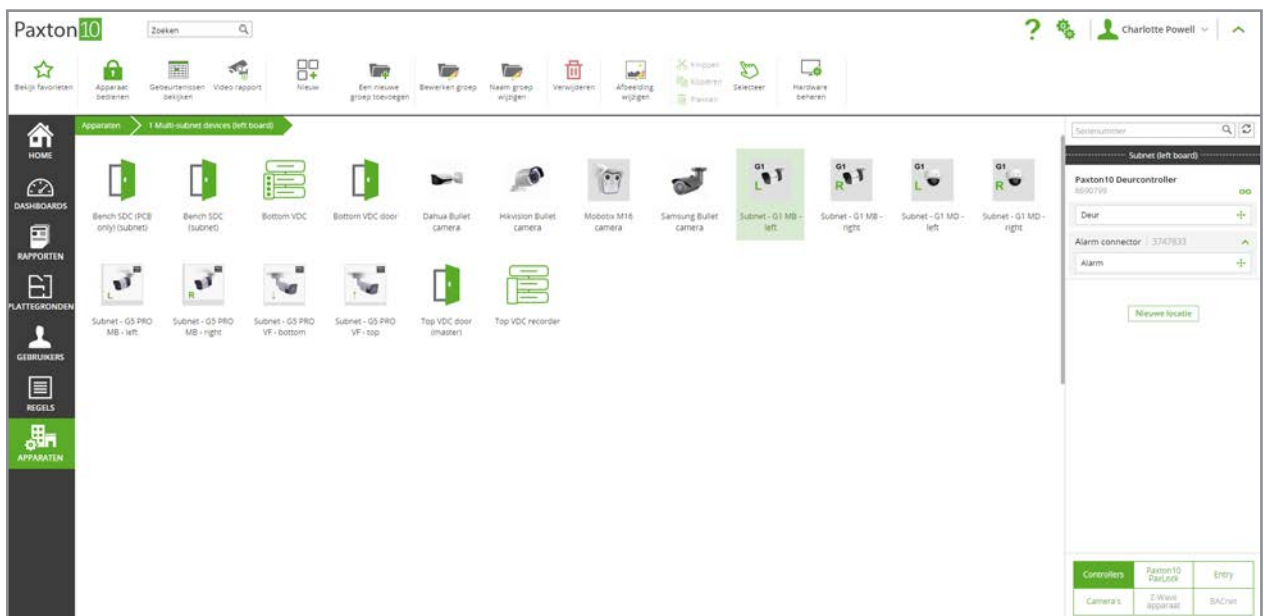
Gebruikers rechten.

Om de Paxton10 Camera's of de Video Controller beelden te laten wegschrijven op de NAS dient er op de NAS zelf een gebruiker met een wachtwoord ingesteld te worden. Deze gebruiker heeft de volledige lees- en schrijfrechten nodig op de mappen om de camerabeelden van én naar de mappen te kunnen schrijven.

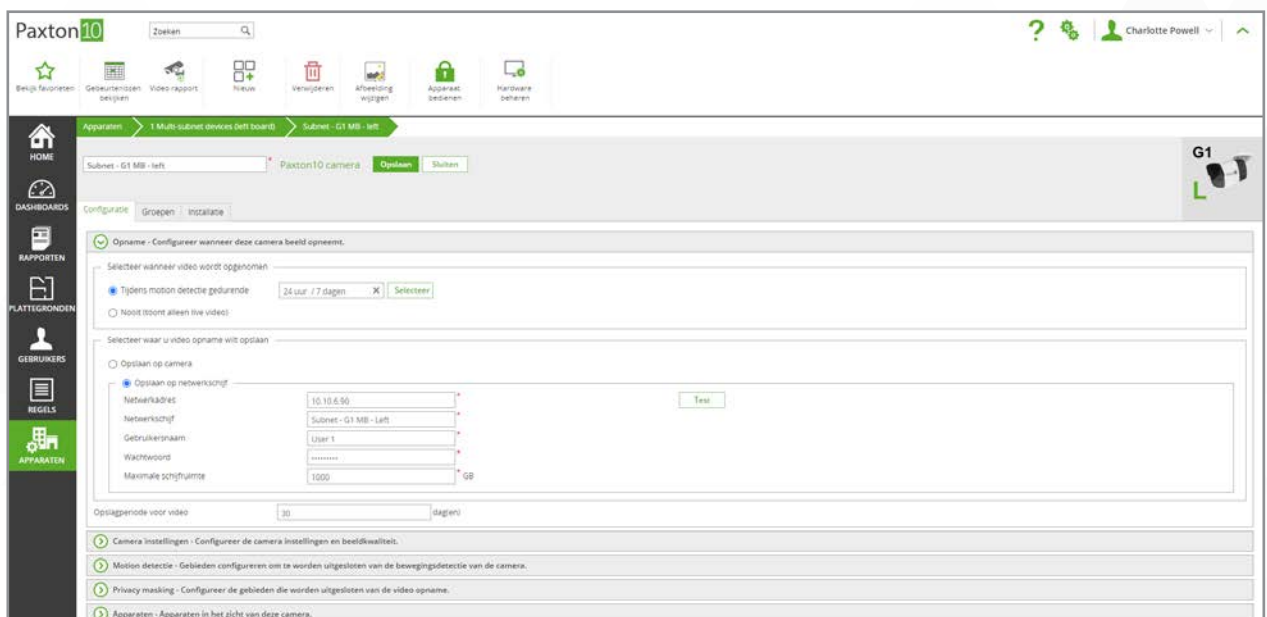
Videobeelden van de Paxton10 Camera opslaan op een NAS

Voor meer informatie over het toevoegen van een Paxton10 Camera zie ook: APN-0034-NL - Voeg een camera toe aan Paxton10 <www.paxton.info/6439>

1. Navigeer in de Paxton10 Software naar het menu 'Apparaten' en selecteer de gewenste Paxton10 Camera.



2. Open het tabblad 'Configuratie' en open het menu 'Opname'. Vink de optie aan 'Opslaan op netwerkschijf' en voer de gegevens van uw NAS in.



Netwerkadres: Voer hier het IP adres van uw NAS in.

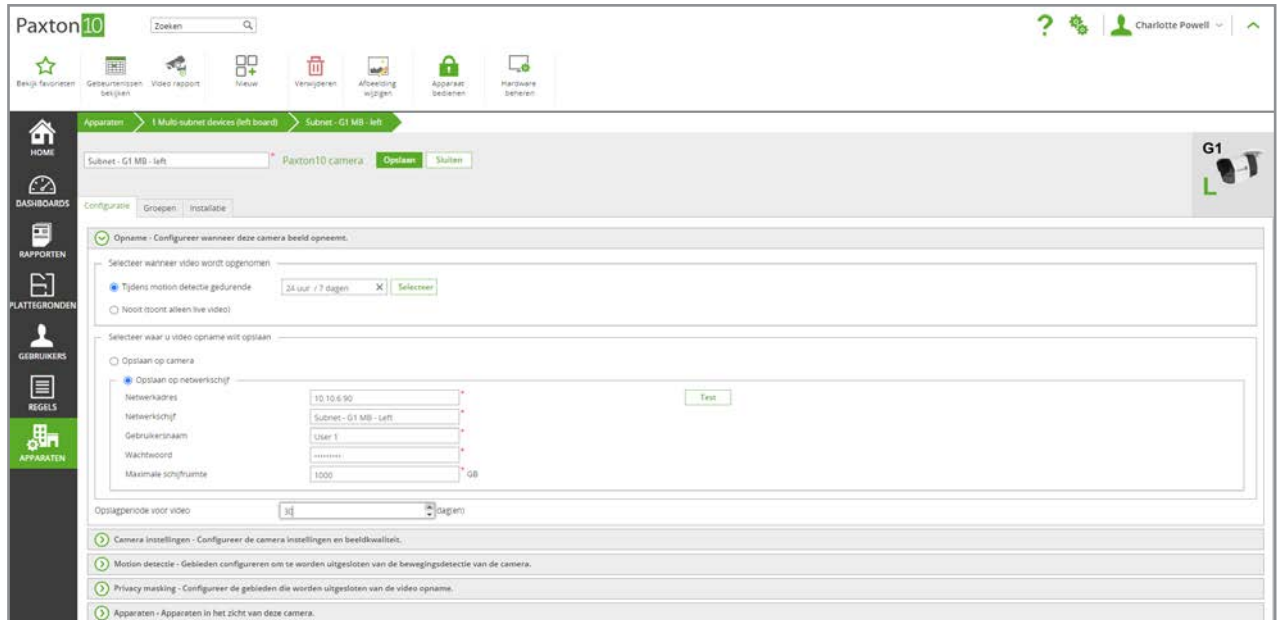
Netwerkschijf: Voer hier het pad in naar de map waar u de videobeelden in op wilt slaan.

Gebruikersnaam: Voer de gebruikersnaam in waarmee u toegang kunt krijgen tot de map.

Wachtwoord: Geef het bijbehorende wachtwoord van de gebruiker in.

Maximale schijfruimte: Stel in hoeveel schijfruimte er maximaal gebruikt mag worden voor het opslaan van de videobeelden. Optioneel stelt u dit in op uw NAS.

3. Test de verbinding door te klikken op de knop 'Test'.
4. Geef het aantal dagen op waarvan videobeelden bewaard moeten worden. Dit kan ingesteld worden tot een maximum van 90 dagen.

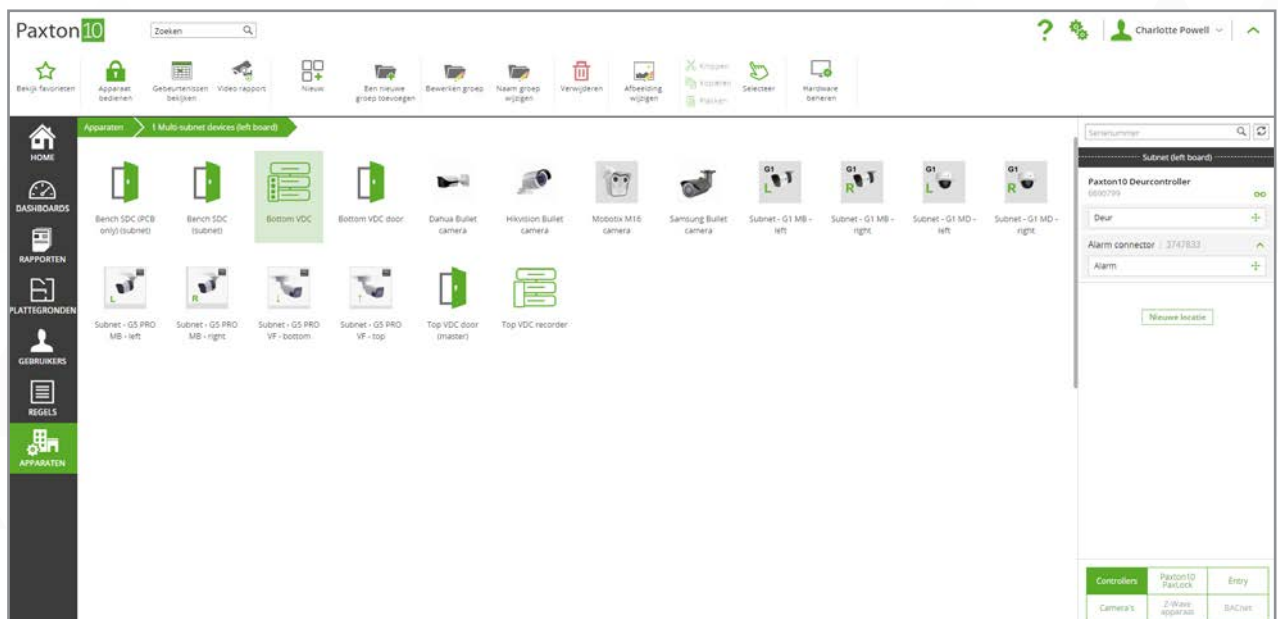


Videobeelden van 3rd party camera's opslaan op een NAS

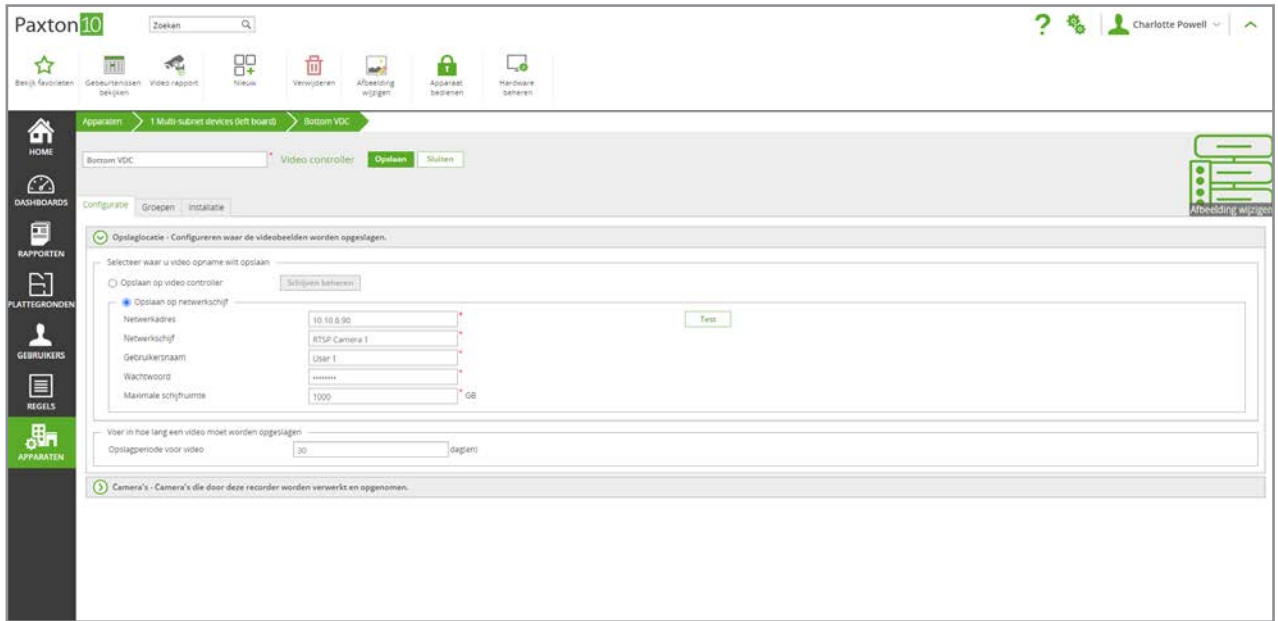
Een 3rd party camera dient gekoppeld te worden aan een Paxton10 Video controller. Voor meer informatie over het toevoegen van een 3rd party camera zie ook: APN-0034-NL - Voeg een camera toe aan Paxton10 <www.paxton.info/6137>

Er dient een map aangemaakt te worden op de NAS voor het opslaan van de videobeelden van de Paxton10 Video controller.

1. Navigeer in de Paxton10 Software naar het menu 'Apparaten' en selecteer de gewenste Paxton10 Video controller waar de 3rd party camera's aan gekoppeld zijn.



2. Open het tabblad 'Configuratie' en open het menu 'Opname'. Vink de optie aan 'Opslaan op netwerkschijf' en voer de gegevens van uw NAS in.



Netwerkadres: Voer hier het IP adres van uw NAS in.

Netwerkschijf: Voer hier het pad in naar de map waar u de videobeelden in op wilt slaan.

Gebruikersnaam: Voer de gebruikersnaam in waarmee u toegang kunt krijgen tot de map.

Wachtwoord: Geef het bijbehorende wachtwoord van de gebruiker in.

Maximale schijfruimte: Stel in hoeveel schijfruimte er maximaal gebruikt mag worden voor het opslaan van de videobeelden. Optioneel stelt u dit in op uw NAS.

3. Test de verbinding door te klikken op de knop 'Test'.
4. Geef het aantal dagen op waarvan videobeelden bewaard moeten worden. Dit kan ingesteld worden tot een maximum van 90 dagen.

