



Herstel wachtwoord instellen, Back-ups maken of herstellen

Algemeen

Wanneer de Paxton10 software is geüpdatet naar versie 4.7 SR2 of hoger, dient op het systeem een herstel wachtwoord worden aangemaakt. Het herstel wachtwoord wordt gebruikt om gemaakte back-ups te beveiligen en is vervolgens nodig om deze back-ups te herstellen. Dit wachtwoord is van toepassing op het systeem en niet op de gebruiker die het aanmaakt.

Het is belangrijk dat u het herstel wachtwoord onthoudt en goed bewaart, want zonder dit wachtwoord kunt u het niet mogelijk om back-ups van het systeem te herstellen.

Het herstel wachtwoord kan worden gewijzigd in het menu Systeeminstellingen, Wanneer het herstel wachtwoord wordt gewijzigd zal dit van toepassing zijn op alle nieuwe back-ups. Alle voorgaande back-ups worden gewist. backups that are created.

Het herstel wachtwoord instellen

Bij het upgraden van de Paxton10 software naar versie 4.7 SR2 of hoger dient een software gebruiker, met installateurs bevoegdheid, een herstel wachtwoord aan te maken wanneer hij inlogt op het systeem. Het herstel wachtwoord moet worden aangemaakt en de melding kan niet worden gesloten totdat het wachtwoord is ingesteld.

Er dient een back-up USB stick in de Paxton10 Software controller geplaatst te zijn voor u verder kunt gaan.

De vereisten voor het wachtwoord (lengte, speciale tekens enz.) zijn dezelfde als bij het aanmaken van een gebruiker voor het systeem. Het systeem geeft aan of het ingevoerde wachtwoord voldoet of niet.

Eenmaal ingesteld, wordt er onmiddellijk een nieuwe back-up aangemaakt en versleuteld met het nieuwe wachtwoord. Het systeem zal automatisch alle niet versleutelde back-ups verwijderen. Bestaande versleutelde back-ups op de USB-stick worden niet verwijderd, omdat deze nodig kunnen zijn als je wilt migreren naar een nieuwe of inaar een software controller die terug gezet is naar de fabrieksinstellingen.

Back-up herstellen op een nieuwe software controller

LET OPI:

- Als u van plan bent om een back-up te herstellen op een nieuwe software controller, die is gemaakt op een Paxton10 systeem zonder herstelwachtwoord (niet-versleuteld). Wordt op de nieuwe software controller gevraagd een herstel wachtwoord aan te maken. Stop dan onmiddellijk en neem contact op met de support afdeling van Paxton. Indien u toch het herstel wachtwoord naamaakt zullen back-ups automatisch van de USB-stick worden verwijderd. En raken alle back-ups verloren
- Als u van plan bent te herstellen van een back-up die is gemaakt op een systeem met een herstel wachtwoord (versleuteld) naar een nieuwe Software controller, is het essentieel dat het herstel wachtwoord dat u instelt op de nieuwe Software controller overeenkomt met de oude Software controller.

Het herstel wachtwoord wijzigen

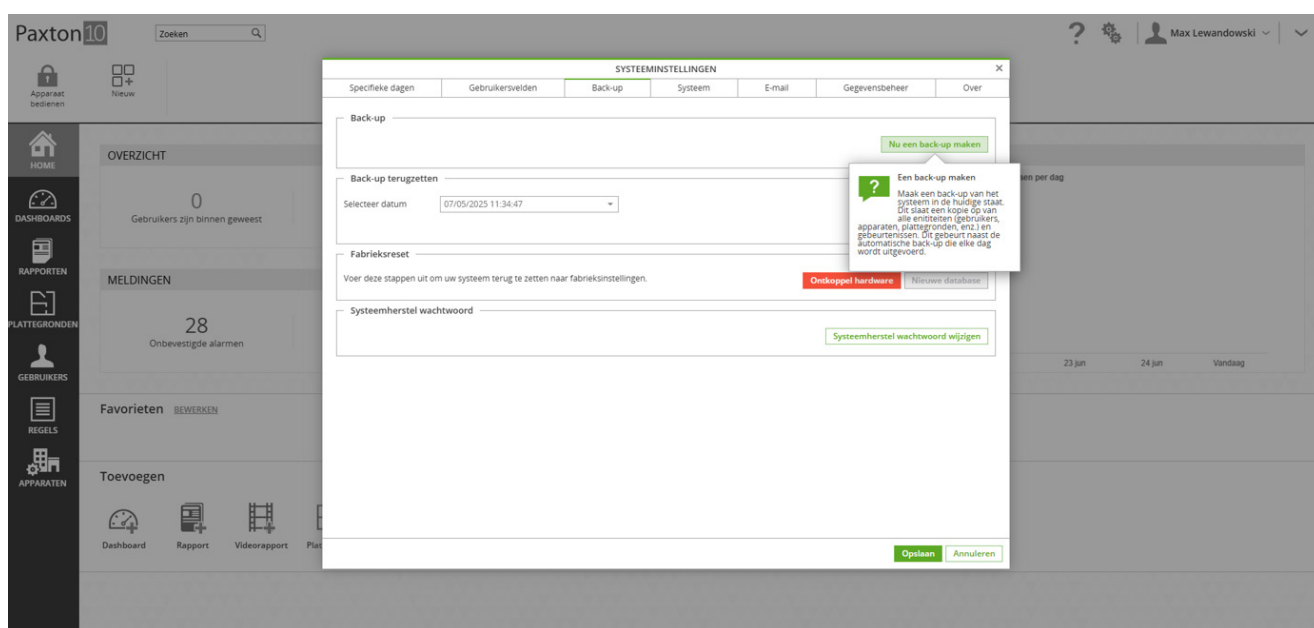
Het herstelwachtwoord kan worden gewijzigd in het menu Systeeminstellingen onder het tabblad 'Back-up'. Er dient een back-up USB-stick aanwezig te zijn in de Paxton10 Software controller om verder te kunnen gaan. Eenmaal ingesteld, wordt er onmiddellijk een nieuwe back-up gemaakt die wordt gecodeerd met het nieuwe wachtwoord. Het systeem zal automatisch alle huidige back-ups verwijderen omdat het wachtwoord van deze back-ups niet overeenkomt met het nieuw ingestelde wachtwoord.

Back-up maken van het systeem

Er wordt iedere dag automatisch een back-up gemaakt van het systeem, er kan echter ook handmatig een back-up worden gemaakt.

Handmatig een back-up maken

Selecteer het tandwiel icoon rechts boven in de taakbalk om de systeeminstellingen te openen. Open het tabblad 'Backup' en klik op 'Nu een back-up maken' om een direct een back-up te maken.



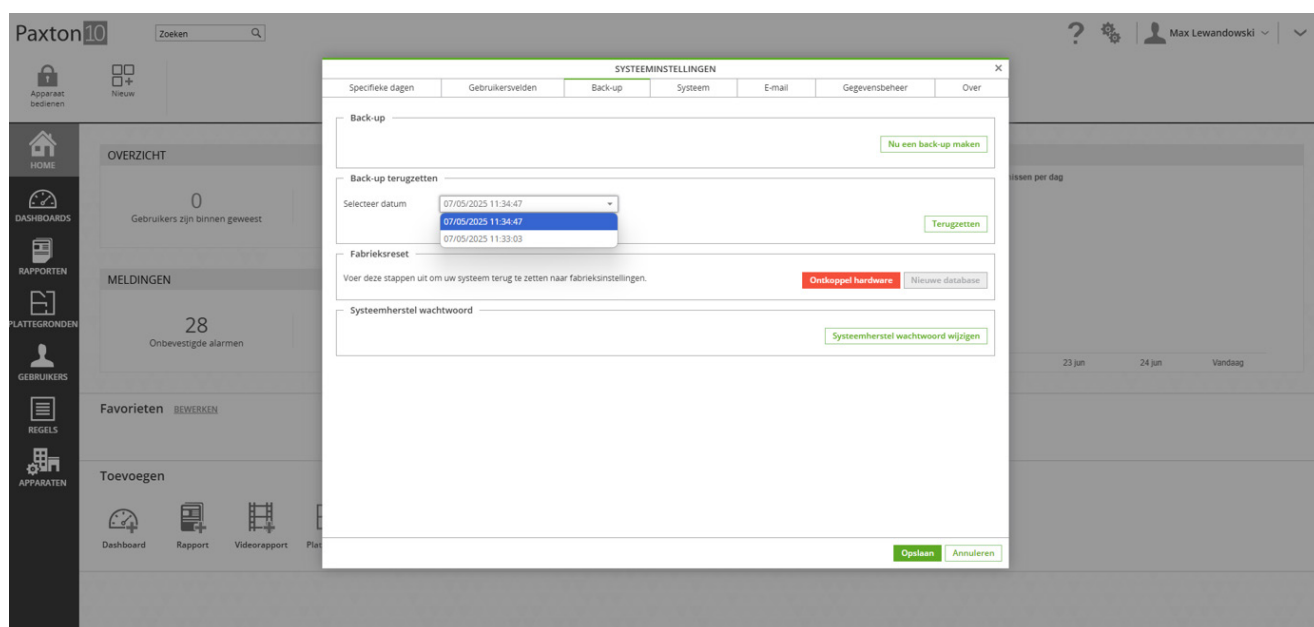
Het systeem kan volledig gebruikt worden wanneer er een back-up gemaakt wordt. U krijgt een melding wanneer de back-up voltooid is.

Back-up terugzetten

Het systeem kan worden hersteld naar een back-up. Wanneer u het systeem herstelt, worden alle instellingen en onderdelen teruggezet naar de status van het moment dat de back-up van het systeem werd gemaakt. Alle gebeurtenissen en doorgevoerde wijzigingen sinds dat moment gaan verloren.

1. Selecteer het tandwiel icoon rechts boven in de taakbalk om de systeeminstellingen te openen en open het tabblad 'Back-up'.
2. Selecteer de datum waarnaar u wilt herstellen in de lijst.
3. Klik op 'Herstellen'.
4. Indien de back-up is beveiligd met een herstel wachtwoord dient u het herstel wachtwoord in te voeren om de back-up te kunnen herstellen.

LET OP: Als het systeem het herstel wachtwoord heeft gevraagd om te herstellen, kunt u zonder dit wachtwoord de back-up niet herstellen. In deze situatie is het aan te raden om het herstelwachtwoord te wijzigen in het menu Systeemopties. Dit wachtwoord is dan van toepassing op alle volgende back-ups die worden gemaakt. Vervolgens moet u proberen om handmatig de problemen op te lossen die een herstel noodzakelijk maakten, bijvoorbeeld het handmatig opnieuw aanmaken van per ongeluk verwijderde gebruikers.



Alle software gebruikers worden uitgelogd en het systeem zal terug gezet worden naar de fabrieksinstellingen. Wanneer het systeem teruggezet is zal de Paxton10 software u terug verwijzen naar de inlogpagina zodat u een nieuwe gebruiker kunt aanmaken.

Beperkingen van het terugzetten van een back-up

Met terugzetten van een back-up kunt u uw systeem terugzetten naar een bepaald punt in het verleden. Er zijn echter enkele beperkingen aan wat er hersteld kan worden. Dit hoofdstuk beschrijft verschillende scenario's waar u rekening mee dient te houden tijdens het terugzetten van een back-up

Scenario's

Herstellen van verwijderde hardware apparaten

Als een Paxton10 apparaat uit hardwarebeheer is verwijderd nadat de back-up is gemaakt die u wilt terugzetten. Dan wordt dat apparaat bij het herstellen wel weergegeven in hardwarebeheer, maar functioneert het apparaat niet meer omdat deze gereset is. U moet het apparaat uit hardwarebeheer verwijderen, opnieuw laten detecteren en deze opnieuw koppelen aan de Paxton10 software.

Herstellen van apparaten die gereset zijn

Als een Paxton10 apparaat wordt gereset met de resetknop nadat de back-up is gemaakt die u wilt terugzetten. Dan wordt dat apparaat bij het herstellen wel weergegeven in hardwarebeheer, maar functioneert het apparaat niet meer omdat deze gereset is en zal deze als offline getoond worden. U moet het apparaat uit hardwarebeheer verwijderen, opnieuw laten detecteren en deze opnieuw koppelen aan de Paxton10 software.

Master controllers

Indien een mastercontroller is gereset door middel van de fysieke resetknop op de controller nadat de back-up is gemaakt die u wilt terugzetten. Zal de controller na het terugzetten van de back-up wel getoond worden in het menu hardware beheren, maar zal deze niet functioneren en offline getoond worden. U dient dan alle hardware van deze locatie te verwijderen uit het menu hardware beheren. Ook dient u deze apparaten fysiek te resetten. Na het opnieuw toevoegen van de mastercontroller worden alle andere apparaten op deze locatie gedetecteerd en kunt u ze koppelen aan de bestaande software apparaten

Terugzetten naar overschakelen mastercontroller

Indien een mastercontroller offline is en er een nieuwe mastercontroller is aangewezen op de multi site locatie nadat de back-up is gemaakt die u wilt terugzetten. Dan zal de oude mastercontroller weer als mastercontroller aangeduid worden. Maar deze zal niet correct functioneren aangezien de controller niet langer de master controller van deze locatie is. U dient dan via het menu hardware beheren alle apparaten van deze locatie te verwijderen en opnieuw de master controller toe te voegen. Vervolgens worden door de master controller alle andere apparaten op deze locatie gedecteerd waarna u deze weer in de software kunt toevoegen.

Software versie

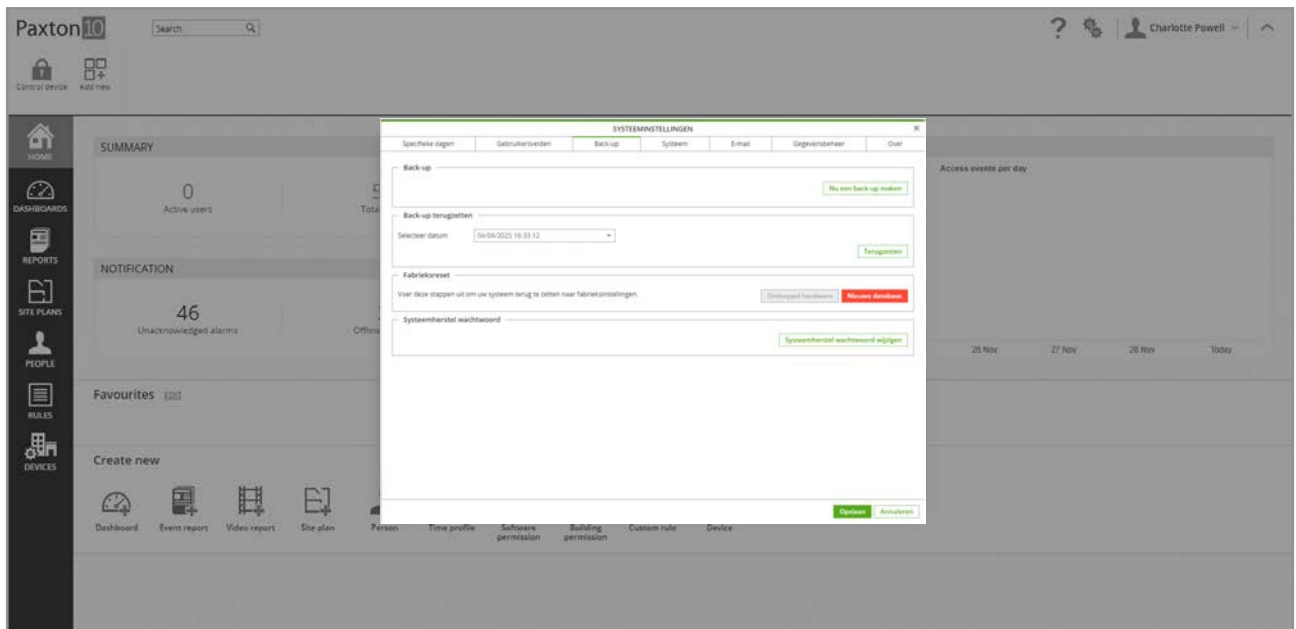
Als u een back-up terugzet op een nieuwe software controller, zorg er dan voor dat dezelfde softwareversie op de nieuwe software controller is geïnstalleerd. Dit is cruciaal om databaseproblemen door versie verschillen te voorkomen en voorkomt dat er een firmware upgrade/downgrade plaatsvindt.

Fabrieksreset en systeemherstel

Terugzetten naar fabrieksinstellingen

Het is mogelijk om het systeem terug te zetten naar de standaard fabrieksinstellingen. Wanneer u dit doet zal alle data verwijderd worden.

1. Selecteer het tandwiel icoon rechts boven in de taakbalk om de systeeminstellingen te openen en open het tabblad 'Back-up'.
2. Klik op 'Hardware loskoppelen' - Dit zal alle Paxton10 hardware resetten zodat het opnieuw aan een systeem verbonden kan worden.
3. Klik op 'Terugzetten naar standaard fabrieksinstellingen'.



Alle software gebruikers worden uitgelogd en het systeem zal terug gezet worden naar de fabrieksinstellingen. Wanneer het systeem teruggezet is zal de Paxton10 software u terug verwijzen naar de inlogpagina zodat u een nieuwe gebruiker kunt aanmaken. De Paxton10 apparatuur dient gereset te worden voordat u ze opnieuw kunt detecteren en kunt koppelen aan uw systeem